

# POR UM APOIO SUSTENTÁVEL





## AGRADECIMENTO

Este projeto não teria assumido este formato tão bem estruturado e com forte potencial transformador, se nossa equipe não tivesse contado com a competência e determinação da consultora de inteligência sustentável, Roberta Nunes, hoje, não só colaboradora do projeto Apoio, mas uma amiga querida que, com seu carisma, sensibilidade e liderança, nos impulsionou a ir além do que nos parecia possível no momento.

O nosso muito obrigada, com todo carinho, Beta.

Equipe do Colégio Apoio



**APRESENTAÇÃO..... 3**

**Eixo 1: ADOTE VALORES E TRABALHE COM TRANSPARÊNCIA ..... 4**

**Eixo 2: VALORIZE EMPREGADOS E COLABORADORES – APOIO ..... 8**

**Eixo 3: FAÇA SEMPRE MAIS PELO MEIO AMBIENTE ..... 14**

**Eixo 4: ENVOLVA PARCEIROS E FORNECEDORES ..... 27**

**Eixo 5: PROTEJA CLIENTES E CONSUMIDORES ..... 31**

**Eixo 6: PROMOVA SUA COMUNIDADE ..... 38**

**Eixo 7: COMPROMETA-SE COM O BEM COMUM ..... 46**



## APRESENTAÇÃO

Desenvolver ações, visando suprir as necessidades atuais dos seres humanos, sem comprometer o futuro das próximas gerações é o real sentido da palavra Sustentabilidade.

Nós, do Colégio Apoio, como agentes de transformação educacional e social, exercemos um papel importante como Instituição Social e como indivíduos para a construção da Democracia.

Cientes de que o nosso objetivo maior é a formação do cidadão que possa aprender a conhecer, aprender a fazer, aprender a ser, aprender a viver coletivamente e cuidar do nosso planeta, elaboramos o Projeto – Por um Apoio Sustentável – que é fruto de um trabalho de equipe e que contou com a assessoria de Roberta Nunes, da NIX Consultoria.

Tivemos diversas reuniões que contaram com a participação de variados segmentos da nossa comunidade escolar (alunos(as), professores(as), coordenadoras, diretoras, familiares, parceiros e fornecedores), para construirmos, coletivamente, um documento que representasse o DNA do nosso Colégio Apoio no âmbito da sustentabilidade.

Foram definidos sete temas ou eixos, sendo eles: Adote valores e trabalhe com transparência; Valorize empregados e colaboradores; Faça sempre mais pelo meio ambiente; Envolve parceiros e fornecedores; Proteja clientes e consumidores; Promova sua comunidade e Comprometa-se com o Bem Comum.

O resultado desse trabalho é mostrado a todos vocês nesta primeira versão ON LINE.

Esperamos que o nosso projeto mobilize a comunidade escolar para manter o seu compromisso com o desenvolvimento sustentável e incentive, ainda mais, a prática de ações simples que contribuem para a construção de um mundo mais justo, saudável e humano.

**ESSA É A NOSSA CRENÇA... ESSE É O NOSSO DESAFIO!**

## Eixo I: ADOTE VALORES E TRABALHE COM TRANSPARÊNCIA

### Conceito:

Ser uma empresa sustentável é, antes de tudo, atender às expectativas sociais e ambientais com transparência, mantendo a coerência entre o discurso e a prática.

Por isso, essa empresa tem princípios e valores baseados na sustentabilidade, o que significa dizer que está comprometida com a sua atuação na construção de um mundo melhor, com o desejo de ser socialmente justa, ambientalmente correta e economicamente viável.

O posicionamento responsável de uma instituição deve se refletir em todas as suas atividades, ações e projetos, com consciência de seu papel como agente transformador e corresponsável pelas mudanças sociais.

Quando falamos sobre sustentabilidade, falamos sobre compromisso e atitudes comuns a todos os integrantes de um espaço. Assim, essa empresa busca encontrar a sua maneira de perceber o significado da sustentabilidade dentro do seu negócio, de acordo com a sua realidade, alinhando seus valores com um propósito e um compromisso comum que se reflete em uma proposta de responsabilidade compartilhada.



Há 29 anos, o Colégio Apoio vem desenvolvendo um projeto político-pedagógico comprometido com a formação integral dos seus alunos, priorizando a formação de estudantes autoconfiantes, críticos, responsáveis e autônomo, assim como o contínuo aperfeiçoamento profissional de sua equipe. Nesse sentido, foi coletivamente construído um currículo abrangente e diferenciado, que possa favorecer o alcance das seguintes finalidades educativas:

- Promover a formação do cidadão, oferecendo-lhe modelos positivos para a estruturação de valores morais e éticos, essenciais à vida em sociedade;
- Promover o desenvolvimento da confiança do aluno em suas potencialidades e a consciência das suas limitações e das do outro, reconhecendo, na diversidade, uma oportunidade para ampliação dos seus conhecimentos e enriquecimento das relações interpessoais;
- Estimular o potencial criativo do aluno, para que desenvolva e aprimore suas formas de expressão nas diferentes linguagens (corporal, plástica, cênica, musical, oral e lógico-matemática).
- Favorecer a apropriação de conhecimentos socioculturais e científicos, para possibilitar ao aluno a ampliação da sua visão de mundo e uma atuação consciente frente à realidade;
- Formar cidadãos que conheçam e valorizem as riquezas naturais e a diversidade do patrimônio sociocultural brasileiro, fundamentais na estruturação da identidade pessoal e nacional.
- Por isso, chegou a hora de demonstrar através de significados e atitudes, qual é o nosso DNA Sustentável e como ele se reflete no nosso “jeito Apoio de ser”.
- Para nós, que fazemos o Colégio Apoio, a SUSTENTABILIDADE acontece baseada em quatro pilares principais, que traduzem nossas crenças, valores e posicionamento sobre o tema. Para todos esses Pilares, encontramos caminhos que indicam como eles se aplicam no dia a dia do nosso trabalho e como traduzimos em atitudes nossos valores e compromissos. São eles:



É a maneira como entendemos e repassamos esses valores que define nossas estratégias sustentáveis. Estas direcionam como as ações e os projetos voltados para a sustentabilidade devem ser pensados e como eles devem acontecer. É importante lembrar que esse é o nosso posicionamento frente ao tema e que nossos valores devem estar presentes de maneira transversal, em todas as ações que construirmos, sejam elas voltadas para questões sociais ou ambientais.

## São nossos valores e vertentes do Apoio Sustentável:

### 1. Respeito a si, ao outro e ao meio ambiente

- ✓ Despertar a consciência do papel de cada um no mundo.
- ✓ Praticar o cuidado com responsabilidade.
- ✓ Atuar de forma reparadora, quando necessário.

## **2. Solidariedade com Responsabilidade Social**

- ✓ Conhecer a realidade e as demandas da comunidade.
- ✓ Definir quais são os limites e as possibilidades de atuação, não se restringindo ao assistencialismo.
- ✓ Comprometer e engajar a comunidade nas ações definidas.
- ✓ Implementar e monitorar as ações.

## **3. Compromisso Coletivo com a mudança**

- ✓ Planejar o compromisso.
- ✓ Sensibilizar para a importância da ação.
- ✓ Definir a função de cada indivíduo no todo.
- ✓ Executar a ação para mudança.
- ✓ Reconhecer a repercussão da ação.
- ✓ Compartilhar os resultados.

## **4. Parceria com Corresponsabilidade**

- ✓ Definir os bens comuns em que iremos investir de forma corresponsavelmente sistemática.
- ✓ Determinar os valores sustentáveis que desejamos alcançar em cada ação traçada no projeto.
- ✓ Esclarecer as responsabilidades de atuação de cada um em prol do bem comum.
- ✓ Promover a troca compartilhada.
- ✓ Avaliar os resultados das nossas ações.



## Eixo 2: VALORIZE EMPREGADOS E COLABORADORES – APOIO

### Conceito:

Dentro do contexto da Responsabilidade Social Empresarial, a transparência e o respeito nas relações é fator primordial para a garantia do desenvolvimento sustentável.

Quando falamos sobre a valorização de empregados e colaboradores, os entendemos como todos aqueles que, de certo modo, estão envolvidos direta ou indiretamente na proposta de trabalho da empresa e se tornam componentes fundamentais para ratificar e implantar mudanças satisfatórias na comunidade na qual estão inseridos.

Valorizar seus funcionários e colaboradores implica, na verdade, saber ouvi-los, atender suas necessidades na medida do possível e incentivá-los à iniciativa socioambiental. Tal postura é fundamental para que uma instituição seja reconhecida como socialmente responsável e comprometida com o bem-estar coletivo.

Uma empresa socialmente responsável procura, além de obedecer às leis trabalhistas, respeitar os direitos de seus empregados, disponibilizando-lhes benefícios possíveis que venham a promover um clima de satisfação e melhor desempenho individual e coletivo. Nesse sentido, busca valorizar as novas ideias ou comentários feitos pelos empregados e colaboradores, dando importância às suas avaliações e ao seu papel dentro da instituição.

### Jeito Apoio de ser:

No Colégio Apoio, os termos empregado e colaborador estão inteiramente interligados.

Para nós, **empregado** é aquele colaborador que possui uma função definida e que assume responsabilidades legais com a empresa ou instituição. Para isso, possui contrato e desempenha atividades específicas, de acordo com sua área de atuação e é remunerado por tal atividade.

Já o **colaborador**, no nosso entender, é todo aquele (grupo ou pessoa) que está disposto a se relacionar com a organização ou instituição de forma colaborativa, assumindo funções ou responsabilidades e desempenhando uma ação ou atividade específica, de acordo com a necessidade de determinado projeto. É comprometido e realiza as ações de acordo com a sua disponibilidade de tempo e habilidades próprias.

Pais, alunos, ex-alunos, funcionários, ex-funcionários, parceiros, todos são colaboradores e fundamentais dentro da proposta socioambiental do Colégio Apoio.

O empregado e o colaborador Apoio ocupam um espaço valorizado dentro da proposta maior da instituição, sendo elementos fundamentais para que a dinâmica do cotidiano seja assegurada. São eles que verdadeiramente garantem a sustentabilidade dos projetos, agindo como multiplicadores e protagonistas das ações. Cada um, com seu talento, função e habilidades específicas contribui para que o trabalho seja irradiado, para o melhor desempenho do todo.

**O Apoio é feito por pessoas que se preocupam com o bem-estar individual e coletivo! Esse é o grande segredo!**

É o olhar para o nosso público interno que amplia as lentes de responsabilidade social e nos leva a pensar em nosso papel como cidadãos que têm obrigações e deveres para com o meio onde vivem, onde atuam e para com a sociedade como um todo. Dentro da nossa proposta educativa, entendemos que é importante compartilhar valores com todos aqueles que estão inseridos e envolvidos no nosso contexto. Por isso, ao longo desses anos, buscamos promover a escuta atenta e diferenciada, o que nos permite as reflexões sobre o nosso modo de atuar e o aprendizado a partir das trocas com o outro, encontrando uma convergência dentro da diversidade, na busca do consenso para as possíveis mudanças em prol da satisfação de todos que estão aqui inseridos. Dessa maneira, formamos uma comunidade de aprendizagem, proporcionando oportunidades de satisfação e de melhor desempenho para todos.



**No Apoio, existe uma preocupação constante em proporcionar a todos os funcionários, um clima amistoso e cooperativo no ambiente de trabalho, ou seja, “o colégio é nosso”. Se alguém está precisando de algum tipo de ajuda, o outro se dispõe espontaneamente a ajudá-lo, sem prejudicar a sua função.**

**O resultado desse investimento contínuo é uma satisfação maior na execução das atividades e na rotina de cada indivíduo, que é incentivado a trabalhar com alegria, disposição e bom humor.**

**A instituição que investe de forma diferenciada na qualidade das condições de trabalho dos seus empregados e colaboradores, cuidando para que todos atuem conscientes de suas atribuições e preparados para assegurarem as metas traçadas coletivamente é a que tem melhor possibilidade de oferecer a clientes e parceiros um serviço de qualidade que atenda as suas demandas e reforce os vínculos construídos.**

Dentro do DNA Sustentável do Apoio, o eixo “Valorize empregados e colaboradores” é composto por cinco diretrizes que, juntas, representam o modo como investimos em nosso time e reconhecemos a sua importância dentro e fora da instituição, afinal, são eles que desempenham, no âmbito da nossa proposta, o papel de agentes de uma profunda mudança cultural e social, contribuindo para a construção de uma sociedade mais justa e igualitária.

**São elas:**

## **1. Formação Continuada**

Além de assegurar condições de trabalho desejáveis e maior satisfação aos seus professores e funcionários, o Colégio Apoio investe em um processo diferenciado de Formação Continuada, que qualifica seus profissionais para uma atuação competente dentro e fora do colégio. Entre esses diferenciais, asseguramos:

- a) Pagamento dos salários, impreterivelmente, no último dia de cada mês.
- b) Pagamento de 50% de um plano de saúde de qualidade diferenciada.
- c) Gratificação extra pelo Processo Avaliativo (10% a mais dos 40% definidos em dissídio).
- d) Adoção de uma Política de Valorização Profissional.
- e) Pagamento de horas extras para planejamento, estudos e reflexão coletiva da prática pedagógica.

O Colégio Apoio, desde a sua fundação, constituiu-se como um espaço formador de profissionais da educação, priorizando a oferta de cursos, oficinas, congressos e seminários para os integrantes da sua própria equipe e para outros educadores do nosso estado, tornando-se uma referência enquanto instituição de ensino, em permanente atualização e socialização de teorias e práticas pedagógicas. Além disso, favorece o acesso e financia parte ou a totalidade das inscrições dos seus profissionais em eventos de formação continuada, oferecidos por instituições diversas.

Dessa maneira, buscamos motivar o nosso profissional, para que ele se atualize e se especialize na função que exerce no Apoio e, ao mesmo tempo, contribua para o enriquecimento do projeto pedagógico do colégio. Para que isso aconteça, programamos reuniões que têm em sua pauta um momento específico de compartilhar o que foi vivenciado/aprendido e que se articula à nossa prática, aprimorando-a. Além de contemplar a formação profissional dos professores e funcionários, que requer sólido embasamento teórico para aqueles, treinamento para estes e reflexão prática para ambos, o nosso projeto de formação da equipe, prioriza a formação pessoal voltada para a construção de conteúdos afetivos e atitudinais que favorecem um maior autoconhecimento, segurança nas relações interpessoais e no enfrentamento dos possíveis conflitos delas advindos.

Profissionais com esse nível de Formação Continuada recebem maior crédito dos pais ou responsáveis que, ao reconhecerem o valor social do seu trabalho e a sua competência diferenciada, podem ser por eles mais bem orientados no exercício da função paterna e materna. São eles, também, formadores de outros colegas que se integram em estágios de formação profissional aqui no colégio, contribuindo, assim, para a melhoria da qualidade da educação.

O Colégio Apoio investe na valorização profissional quando estimula o funcionário a atuar com as suas habilidades, da melhor maneira possível, tendo a oportunidade de crescer profissionalmente e pessoalmente.

A valorização dos profissionais começa no cuidado com a definição do cargo aliado às metas e objetivos definidos para cada um, fator organizador da rotina individual e da de alguns setores/ciclos. Além disso, o empenho do funcionário em adotar uma postura de buscar fazer o melhor, facilita por parte da instituição, a prática da valorização. Para o funcionário é imprescindível desejar progredir, ou seja, motivar-se para ampliar as suas potencialidades. O desejo de aprender, aliado à disciplina, responsabilidade e compromisso, reflete-se no desempenho de cada um.

**Fazem parte da Política de Valorização Profissional Implantada no colégio, as seguintes ações:**

- 1. Formação continuada em dupla dimensão: técnica profissional e subjetiva relacional.**
- 2. Reconhecimento e remuneração diferenciada a partir da autoavaliação e acompanhamento da atuação pelos gestores.**
- 3. Dinâmicas de grupo com base na Psicomotricidade Relacional, para melhoria da convivência entre colegas de trabalho.**

## **2. Cuidado com o Bem Estar**

Para cuidar bem é preciso, antes de tudo, ser bem cuidado. Por isso, o Apoio investe na qualidade de vida dos seus funcionários, o que para nós significa promoção da saúde física e mental.

Desde a sua fundação, em 1984, o Apoio vem se preocupando em promover melhorias para os seus funcionários, tanto no ambiente físico (refeitório, sala de descanso, disponibilidade de recursos tecnológicos), quanto nos benefícios pessoais (lanche diversificado com orientação de nutricionistas e opções de alimentos regionais, plano de saúde, dinâmica de grupo baseada nos princípios da Psicomotricidade Relacional, espaço e pessoas qualificadas para escuta das preocupações e necessidades de cada um). Quando possível e necessário, encaminhamos o/a integrante da equipe para especialistas (psicólogos e afins) que possam atendê-lo(a), a fim de favorecer a sua condição emocional e, conseqüentemente, o seu desempenho profissional.

Nosso maior objetivo é criar um harmonioso ambiente de trabalho para todos aqueles que fazem parte da equipe Apoio, por entender que a qualidade de vida dos nossos funcionários é um valor e um compromisso organizacional da nossa instituição.

Um dos aspectos que consideramos diferencial na gestão de Recursos Humanos no Colégio Apoio é a abertura para o diálogo, com a consideração das demandas particulares dos funcionários, através dos encontros formais e informais realizados entre formadores/gestores e formandos/funcionários. A inter-relação que se estabelece precisa ser cuidada permanentemente por nossa equipe e, muitas vezes, conduzida de maneira que a pessoa perceba que temos preocupação com o seu bem-estar no ambiente de trabalho e que a escuta é um dos caminhos que utilizamos para enfrentar as dificuldades que surgem e, conjuntamente, buscar melhores formas para minimizá-las ou solucioná-las.

Ao cuidarmos desses aspectos, estamos sendo coerentes com os princípios norteadores do nosso colégio, que consideram a formação do cidadão de maneira ampla, com a participação coletiva, o respeito às diferenças e à inclusão, considerando os aspectos sociológicos e psicológicos de cada um que faz parte dessa comunidade escolar.

### 3. Valorização das Potencialidades

Valorizar as potencialidades para nós significa olhar o talento de cada um de nossos empregados e colaboradores de maneira diferenciada e respeitosa. O funcionário Apoio é sempre incentivado a desenvolver e aperfeiçoar, dentro e fora do colégio, suas potencialidades e diferenciais. Para nós, essa ação contribui para desenvolver as habilidades específicas de cada um, permitindo seu crescimento pessoal e profissional dentro e fora da empresa.

Ao olhar para o outro com valorização e respeito, reforçamos o cuidado com nossos empregados e colaboradores, estimulando a sua condição de satisfação e sua autoconfiança, ao atuar como profissional. Também incentivamos a participação e o intercâmbio de experiências, sempre que possível, como meio de reforçar o sentimento de equipe, a coesão e as ações compartilhadas, que asseguram a almejada unidade do projeto político-pedagógico da instituição.

#### - Exemplo de uma trajetória profissional de muitas conquistas dentro do Colégio Apoio

**Heleno entrou no Colégio Apoio em 1991, na função de auxiliar de serviços gerais. Por sua dedicação e méritos pessoais foi promovido para auxiliar de biblioteca e em seguida, para auxiliar administrativo responsável pelos suportes tecnológicos às aulas e demais atividades pedagógicas. Nesse percurso, foi despertando o interesse para estudar e ampliar a sua cultura, se identificando principalmente com a área de Artes Visuais. Daí, desenvolveu a habilidade de pintar painéis e murais. O seu interesse em aprender novas funções junto com a validação do Apoio, também foi decisivo para que buscasse a aprendizagem formal e em 2010, ingressou no ensino superior, cursando Licenciatura em Artes Visuais na UFRPE. Atualmente, já organiza o seu trabalho criativo e participa de exposições em ambientes fora do colégio, pesquisando novas possibilidades de continuar a produzir e a diversificar as técnicas das suas produções artísticas.**

## 4. Escuta sempre disponível – a cultura da confiança – uma marca registrada do Apoio

Nós nos dedicamos a fazer a diferença sempre que promovemos a escuta diferenciada, sensível à expressão particular de cada um. No espaço pedagógico do Apoio, isso significa criar um ambiente de trabalho que incentive os funcionários a trazerem novas ideias e opiniões sobre nossa instituição, pois acreditamos que os comentários e sugestões de todos os nossos empregados e colaboradores são importantes na melhoria do desempenho da empresa como um todo. Para nós, cada um é único e traz contribuições singulares, ao expressar a sua forma de ser e pensar, seja sobre si mesmo, seja sobre o colégio ou sobre o mundo.

No Apoio, o canal de escuta acontece de maneira personalizada, considerando as necessidades de cada um. Temos a conduta de formalizar o que nos é comunicado, buscando a reflexão conjunta que beneficie o funcionário e a instituição, a fim de que ele possa ser estimulado a ser ainda mais colaborador, produtivo e realizado.

É comum em todas as organizações que os funcionários tenham interesses desiguais, divergentes e antagônicos para com a organização e entre si, assim como possuem personalidades, talentos e habilidades diferentes, entretanto, ao constituírem uma equipe de trabalho eles precisam estar unidos e, principalmente, confiantes de que a empresa está pronta para olhar para essas diferenças. O desempenho eficaz do grupo depende do ajuste apropriado entre todas as partes, e para isso, ter um espaço de escuta e diálogo é fundamental para promover a interação, a fluidez e a confiança entre todos os envolvidos.

## 5. Ação Compartilhada e Coautora - Nossa equipe fazendo a diferença

Os funcionários do Colégio Apoio são os personagens principais para fazer a diferença, tanto dentro da empresa como na vida das pessoas que atingimos com nossa proposta pedagógica cidadã e corresponsável.

Seja nas ações dentro da comunidade ou até mesmo na sala de aula, seja em âmbito regional ou internacional, estamos sempre atentos à qualidade dos serviços prestados. Independente do nosso foco diário, que é educar e formar pessoas, estamos permanentemente encorajando e promovendo mudanças por um mundo melhor. E sempre juntos!

A mobilização constante, para que cada um perceba a sua importância e a sua função, é transmitida nas pequenas ações do dia a dia, aliadas ao fazer coletivo. Há uma preocupação e disponibilidade para ajudar, compartilhar, sem perder de vista o que é prioridade. O fazer individual e o coletivo transitam em sintonia dentro do Apoio. Acreditamos que o nosso diferencial acontece justamente por conseguirmos transmitir a todos que aqui trabalham valores humanos de solidariedade e cooperação, que estão implícitos nas ações e nas falas de quem faz parte desse cotidiano e que não podem ser repassados somente através de discursos. Desse modo, fortalecemos o espírito de equipe, priorizando uma aprendizagem compartilhada e coautora do jeito de ser Apoio.

## Eixo 3: FAÇA SEMPRE MAIS PELO MEIO AMBIENTE



### Conceito:

Responsabilidade Ambiental é um conjunto de atitudes individuais ou empresariais, voltadas para o desenvolvimento sustentável do planeta. Elas devem levar em conta o crescimento econômico ajustado à proteção do meio ambiente na atualidade e para as gerações futuras, garantindo, dessa forma, a sustentabilidade.

Uma instituição que busca atrelar suas atividades ao desenvolvimento de práticas ambientais procura reduzir as agressões ao meio ambiente e promover a melhoria das condições ambientais, principalmente no meio no qual está inserida. As atividades empresariais, de um modo ou de outro, dependem de insumos do meio ambiente e, portanto, temos, por responsabilidade, que evitar os desperdícios ao realizá-las.

Mas responsabilidade ambiental não apenas diz respeito às questões de resíduo, ecologia, redução de emissões e coleta seletiva, como muitos entendem. **A responsabilidade empresarial, frente ao meio ambiente, é centrada na análise de como as empresas interagem com o meio em que habitam e praticam suas atividades.** Dessa forma, sua ação ambiental deve estar inteiramente correlacionada à responsabilidade social. É através do envolvimento de pessoas e da comunidade que as ações ambientais serão realizadas de maneira eficiente e comprometida. Não é à toa que se fala muito no termo “Educação Ambiental”.

## Jeito Apoio de ser:

### **Contribuirmos cotidianamente através do nosso trabalho para a melhoria do meio ambiente.**

Para o Apoio, a preocupação com a preservação do meio ambiente está diretamente ligada à essência de sua proposta pedagógica. Sempre estivemos atentos em atrelar boas práticas de cuidado e respeito ao meio ambiente às nossas ações e aos projetos educativos. Desenvolver projetos que causem o menor impacto possível ao **meio ambiente** é a base de nosso princípio de **negócio sustentável**, seja pela destinação correta dos resíduos, preservação dos espaços ligados à natureza, consumo de energia reduzido, reciclagem e descarte de embalagens, ou por acreditar que a prevenção ainda é a melhor solução para o desafio que engloba o desenvolvimento sustentável.

Por estar inserido em um ambiente educativo e de formação, o conceito de **educação ambiental** está muito presente em nosso dia a dia. Despertar em todos a consciência de que o ser humano é parte do meio ambiente estimula a reflexão de que cada um pode atuar como agente de transformação e contribuir para a conservação e proteção do planeta. O despertar dessa consciência, como parte integrante da natureza, é a base de todo o processo educativo que desenvolvemos no Apoio:

"Entendem-se por educação ambiental os processos por meio dos quais o indivíduo e a coletividade constroem valores sociais, conhecimentos, habilidades, atitudes e competências voltadas para a conservação do meio ambiente, bem de uso comum do povo, essencial à sadia qualidade de vida e sua sustentabilidade."

Educação Ambiental para o Apoio significa: “Um processo contínuo de conscientização envolvendo toda a comunidade para a adoção de ações sistemáticas e efetivas em prol da transformação de si mesmo, do outro e do ambiente”.





Desde a fundação do Colégio, em 1984, definimos como um valor e um objetivo primordial da nossa ação educacional, promover a Educação Ambiental. Temos, desde então, procurado envolver e conscientizar toda a comunidade Apoio a pensar e agir consciente e coerentemente no sentido de empreender as mudanças necessárias para a melhoria da qualidade de vida individual e coletiva. Ações voltadas para a coleta seletiva, reciclagem, consumo adequado de água e energia, fazem parte da nossa história, seja através do desenvolvimento de projetos interdisciplinares, seja nas nossas ações cotidianas envolvendo toda a comunidade escolar.

**Acreditamos que todos nós temos que assumir o compromisso de colaborar com ações que favoreçam a sustentabilidade do nosso planeta, beneficiando a qualidade de vida individual e coletiva. É importante manter a atenção voltada para o respeito aos recursos naturais, a noção do que já fazemos e do que podemos fazer. O nosso desafio como instituição é mobilizar a comunidade Apoio para promover ações contínuas, voltadas para o respeito aos recursos naturais, uso correto de insumos e estímulo às práticas de preservação e conservação do ambiente. Nosso caminho é a construção de uma consciência cidadã e o esclarecimento teórico e prático dos direitos e deveres de cada um, a fim de ampliar e agregar os conceitos e práticas voltados para as questões de Educação Ambiental e da Sustentabilidade.**

Nossa forma de atuar frente às questões ambientais em prol de uma gestão de responsabilidade ambiental corresponsável leva em consideração os seguintes pontos:

### **1. Educação pelo exemplo**

Despertar e promover a atitude socioambiental responsável na equipe Apoio para constituir-se em exemplo.



**“Seja a mudança que deseja ver no mundo”. Em tempos de desafios, lutas e transformação por um mundo melhor, quando a ética e a moral são mais importantes que nunca, assegure-se de ter deixado um bom exemplo para aqueles com quem se trabalha, ensina, convive!**

Educar pelo exemplo é um exercício de dentro para fora. Ele se constrói na aplicabilidade dos conceitos vistos na sala de aula em nosso dia a dia. É a aprendizagem na prática. Apenas desenvolver a consciência ambiental nas pessoas não é suficiente. É preciso mostrar e aplicar o que foi aprendido, tornando aquele ato algo presente na vida de nossos alunos e das suas famílias.

Faz parte da nossa prática de Educação Ambiental, incentivar e realizar, sempre que possível, ações ambientais junto aos nossos professores, funcionários, alunos, família e parceiros, pondo em prática o que é falado e mostrando os resultados efetivos do que foi vivenciado. Acreditamos que todos nós temos que assumir o compromisso de contribuir com o nosso planeta, ajudando a deter o processo de destruição, visando à vida e o equilíbrio ecológico. Precisamos respeitar os recursos naturais e refletir sobre essas questões em sala de aula e nos demais espaços do nosso colégio.

## **2. Envolver as famílias e responsáveis para validar as ações e promover a prática ambiental consciente**

Para o Apoio, a parceria escola-família constitui-se em um elo fundamental dentro do processo de educação ambiental. Isso significa que temos a intenção de formar agentes multiplicadores e validadores de todos os ensinamentos que são promovidos dentro e fora da escola, pois o cuidado com o meio ambiente deve ser uma realidade na vida de nossos alunos, em qualquer contexto em que eles transitem. Dessa maneira, procuramos atingir os pais através das vivências com os filhos, buscando sensibilizá-los através da comunicação das nossas ações, enfatizando a importância da continuidade delas além do ambiente escolar.

Acreditamos que o envolvimento e a sensibilização que fazemos permanentemente com a comunidade Apoio, só frutificará com a adesão das famílias às ações que introduzimos no cotidiano escolar. Buscamos difundir-las através das nossas diversas possibilidades de comunicação, inteirando-as do que está acontecendo no colégio, e também solicitando a presença de pais, avós, tios que sejam especialistas em alguma área ambiental para contribuam com o nosso projeto.

### **3. Orientar os alunos quanto ao seu papel de agentes transformadores pelo exemplo, através da realização de projetos socioambientais significativos e concretos.**

Mais importante do que aprender sobre o não cuidado com o meio ambiente é perceber as consequências reais que isso pode acarretar. Nesse aspecto, o homem e o mundo são analisados conjuntamente, interagindo entre si. Orientar os nossos alunos quanto à importância do seu papel como agente transformador na natureza, através dos nossos projetos interdisciplinares, nos permite sensibilizá-los e desenvolver a consciência socioambiental, inserindo-os na prática de um ambiente sustentável.

Não basta que se cultive apenas a vontade de preservar os elementos naturais. É preciso que todos sejam incentivados a melhorar os elementos socioambientais, adquirindo conhecimentos que possibilitem a reflexão e a busca de soluções. É preciso pensar em projetos que instiguem a ação cidadã e o compromisso permanente com os valores humanos, a fim de promover um mundo melhor.

A educação ambiental, dentro do Apoio, assume a sua parte no enfrentamento dessa crise ambiental, reforçando, junto aos seus alunos, o compromisso com a mudança de valores, comportamentos, sentimentos e atitudes, que deve se realizar junto à sociedade de forma permanente, continuada e para todos. Uma educação que se propõe a fomentar processos continuados que possibilitem o respeito à diversidade biológica, cultural, étnica, juntamente com o fortalecimento da resistência da sociedade a um modelo devastador das relações de seres humanos entre si e destes com o meio ambiente.

### **4. Monitorar as ações e processos socioambientais responsáveis de nossos parceiros, principalmente aqueles que estão diretamente ligados a fins ambientais.**

Quando realizamos ações de mobilização para fins sociais e ambientais, geralmente envolvemos não apenas a comunidade Apoio, mas também instituições que são nossas parceiras na destinação correta de todos os resíduos e objetos recolhidos.

O Colégio Apoio entende que é seu papel acompanhar a correta destinação de todos os materiais que são doados a esses parceiros, na garantia de que a destinação será realizada de maneira correta e coerente com os nossos princípios socioambientais. Nesse sentido, estabelecemos parcerias com empresas éticas, que desempenham trabalhos sérios e comprometidos com a sustentabilidade. Para isso, mantemos um relacionamento próximo e respeitoso com todos àqueles que trabalham junto conosco frente às questões ambientais, colhendo informações e registros sobre as suas atuações.

Buscamos a coerência entre o que pretendemos fazer e a integridade de quem se dispõe a ser parceiro do nosso projeto, acompanhando e avaliando continuamente o trabalho de cada um deles, bem como o compromisso ético com a educação ambiental.

## Principal objetivo da prática:

Trabalhamos com os mais diversos temas voltados para as questões de responsabilidade ambiental; afinal, educar pessoas é um processo que exige lidar com as mais diversas temáticas. Compreendemos que é nosso papel levar conhecimento a toda a nossa comunidade, composta por alunos, professores, família, comunidade do entorno, sociedade, parceiros, fornecedores, entre outros. Cada um, sendo orientado de forma distinta, dentro da sua realidade e da sua necessidade individual.



**Como instituição de ensino, assumimos o compromisso de atuar como agente transformador buscando melhorias através de uma prática participativa, estabelecendo trocas significativas que favoreçam a construção e reconstrução da cidadania e do papel que cada um de nós pode exercer no ambiente em que vive e no mundo.**

**Os nossos alunos são estimulados a construir conhecimentos para compreender, interpretar, refletir e agir em prol de uma educação ambiental multidisciplinar e permanente. Envolvê-los em ações coletivas, agir na comunidade e construir relações respeitadas com o ambiente, tem sido um desafio permanente.**

Mas, para agir de forma responsável, precisamos estabelecer prioridades de atuação. Assumimos compromissos que estão inteiramente correlacionados com a área em que atuamos. Por isso, definimos quatro temas ambientais estratégicos que serão foco de todos os nossos trabalhos e projetos na área e que, de certa maneira, já estão inteiramente presentes em nossa proposta pedagógica. São eles:

## 1. Resíduos (destinação correta e apropriada)

A PNRS – Política Nacional de Resíduos Sólidos é um documento criado em 2010 pelo Ministério do Meio Ambiente para solucionar a questão do lixo no Brasil. Ela prevê diretrizes para que todo município crie planos de gestão de resíduos de acordo com a sua realidade. A Lei 12.305, que tramitou por quase 20 anos, veio em boa hora. Ela dispõe sobre temas interessantes, abordando principalmente para empresas, o seu papel e sua responsabilidade como geradores de lixo e contribuintes de um país melhor. Essa política estabelece o prazo até 2020 para que o país tenha toda a estrutura necessária para dar uma destinação adequada a qualquer resíduo sólido (o que antigamente se chamava de lixo).

Há alguns anos, nossa sociedade descobriu que o lixo não é exatamente algo que se possa descartar em qualquer local, sem as devidas precauções. Os chamados “lixões”, que ainda persistem em diversas cidades brasileiras, são na verdade uma ameaça à saúde pública. Eles são fonte de poluição de diversos tipos. Podem contaminar não só o solo, mas também a água subterrânea, os córregos e rios, e o próprio ar, pela produção de gases prejudiciais ao homem e ao meio ambiente.

Tanto pessoas físicas (os consumidores) quanto empresas são responsáveis pelo gerenciamento dos resíduos sólidos. É a chamada responsabilidade compartilhada. Gerenciar os resíduos sólidos significa realizar um conjunto de ações capazes de solucionar o problema de destinação de todo material descartado pelas famílias, empresas ou órgãos públicos. Simplificando, é a coleta, o transporte, o transbordo, o tratamento e a destinação final adequada para cada resíduo e rejeito sólido.

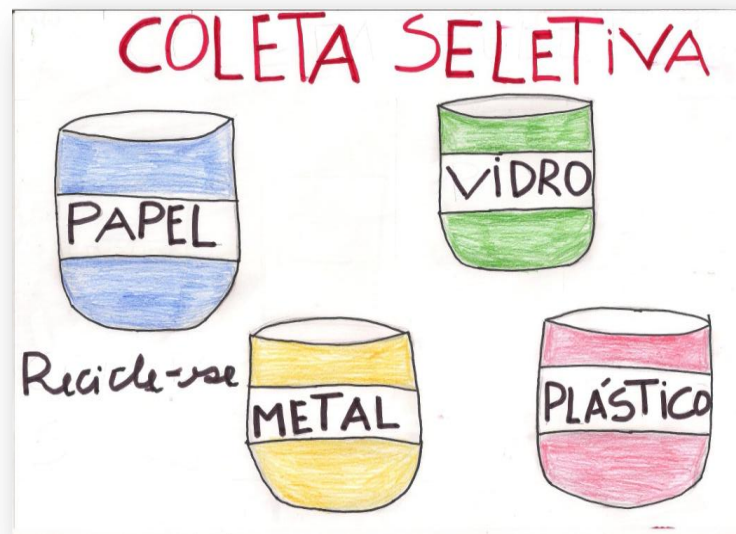
Mas afinal, o que são resíduos? Tudo o que no passado aprendemos a chamar de lixo deve ser chamado atualmente de “resíduo sólido”. Hoje, os especialistas asseguram que qualquer que seja o resíduo sempre haverá uma destinação mais adequada para ele do que simplesmente descartar. Da reutilização à geração de energia, tudo tem valor e pode inclusive tornar-se fonte de renda.

Existem diversos tipos e classificações para os resíduos sólidos, de acordo com a sua origem, natureza ou periculosidade: Resíduos Orgânicos, Inorgânicos, Industriais, Eletroeletrônicos, Especiais.

Para o Apoio, assumir o compromisso com relação ao tema RESÍDUO vai muito além do seu papel como instituição que deve destinar de forma correta o “lixo” que gera em suas atividades. Está associado ao nosso processo de Educação Ambiental que vai desde a conscientização e aplicação dos 7R's (reutilizar, reciclar, reaproveitar, repensar, reintegrar, reduzir e recusar) em nossas ações até o uso de novas tecnologias com materiais provenientes da coleta seletiva (a Robótica é um exemplo real desta ação).

Desde 1997, levantamos a bandeira da Coletiva Seletiva, sendo o colégio, inclusive, ponto de coleta para materiais como óleo de cozinha usado, pilhas e baterias descarregadas, armação de óculos, etc. Estimulamos as famílias e parceiros a implantarem essa ação dentro e fora de suas casas, nos colocando como parceiros e agentes multiplicadores dessa atitude cidadã. Para nós, implementar a coleta seletiva com os consumidores é uma maneira correta de descartar adequadamente, dando aos resíduos sólidos reutilizáveis e recicláveis a devolução correta e não poluente ao meio ambiente.

Dentro da nossa proposta pedagógica elegemos, entre outros, o trabalho com resíduos de óleo de cozinha usado, sendo coletado das residências dos alunos e enviado para a Indústria que o utiliza como matéria-prima para fabricar o sabão. O nosso objetivo é favorecer a conscientização de quem está direta e indiretamente envolvido com esse processo – coletar e enviar –, sabendo qual vai ser o resultado final dessa ação, bem como as consequências e benefícios para a natureza. Dessa maneira, promovemos a compreensão da realidade e das possibilidades de interagir e atuar no ambiente e com o ambiente, ampliando referências viáveis e positivas para a estruturação dos valores das nossas crianças, como cidadãos, que podem eleger o conhecimento atrelado a uma atuação consciente, frente às condições de vida do indivíduo, da sociedade e das suas possibilidades de atuação.



## 2. Energia

**As formas de geração de energia limpa estão com um maior destaque no Brasil devido aos poucos impactos socioambientais quando comparados a outras formas de energia, consideradas sujas. No País, aproximadamente 84% da energia elétrica produzida são gerados pela força da água e 16% por termelétricas (incluindo nucleares).**

**Em nosso planeta encontramos diversas fontes de energia. Elas podem ser renováveis ou não renováveis. Como fonte renovável, temos a energia solar e eólica. Como não renováveis, citamos aquelas provenientes de combustíveis fósseis, como o petróleo e a biomassa.**

A energia elétrica tem papel fundamental e estratégico para a sociedade, pois é elemento chave para a inclusão social e o desenvolvimento econômico, bem como para a melhoria da qualidade de vida da população. No entanto, cresce, no contexto tecnológico moderno, a preocupação com temas de Energia e seu bom uso como fator fundamental para o desenvolvimento sustentável do planeta.

O conceito de sustentabilidade é resultado da responsabilidade social, e do cuidado contínuo com relação aos recursos naturais, fonte de Energia. A preservação de recursos naturais (fonte de energia), para as gerações atuais e futuras, deve ser realizada de modo sustentável e consciente, equilibrando as demandas econômicas, sociais e ambientais.

**Para o Colégio Apoio, falar sobre o tema energia significa principalmente sensibilizar e conscientizar toda a comunidade para o uso eficiente da mesma, dentro e fora do colégio. Acreditamos que é necessário proteger e gerir os recursos naturais, ao mesmo tempo em que se promove o desenvolvimento social e econômico. Isso tudo deve acontecer sem deixar de lado o respeito aos direitos humanos e a necessidade de prosperidade econômica, onde cada indivíduo deve adotar uma postura educativa que visa contribuir de forma positiva para a sociedade e para o planeta.**

**Trabalhamos o tema dentro de sala de aula e através de projetos educativos que visam trazer a todos os alunos o conhecimento acerca do uso eficiente da energia dentro e fora do espaço escolar.**

Enquanto instituição educacional, preocupamo-nos em conscientizar os nossos funcionários, sobre o uso adequado da energia, orientando-os através de reuniões, avisos e campanhas focais. Com o objetivo de reduzir o desperdício de energia no colégio e contribuir para o seu melhor uso, instalamos um medidor energético que permitiu um acompanhamento mais efetivo do que é consumido e do que podemos economizar.

### 3. Mobilidade / Acessibilidade



A partir de um projeto de lei, a prefeitura do Recife criou um Plano de Mobilidade para a nossa cidade. A proposta é que o sistema de deslocamento seja reestruturado, a fim de integrar os diversos modais (carros, ônibus, metrô, bicicleta, barco, teleféricos), proporcionando o acesso democrático ao espaço urbano de forma segura, socialmente inclusiva e sustentável.

Os temas mobilidade e acessibilidade vêm sendo bastante discutidos atualmente, principalmente quando ligados à temática do desenvolvimento sustentável. Isso acontece porque a sustentabilidade traz consigo as formas como as pessoas se relacionam entre si e com o mundo que está a sua volta. Em uma sociedade que cresce de forma desgovernada, nunca se fez tão importante falar sobre inclusão e qualidade de vida. Ao contrário do que muitos pensam, mobilidade e acessibilidade não dizem respeito apenas às questões de trânsito e deslocamento.

No colégio Apoio, o tema da Mobilidade e Acessibilidade é tratado de forma transversal em nossos projetos. Acessibilidade é um direito de todos. O cuidado com a acessibilidade indica que determinado espaço foi feito para ser usufruído por todos, sem restrições, constrangimentos ou segregação. É a prática ambiental diretamente relacionada às questões sociais. Já a mobilidade, uma questão central em todas as cidades do mundo, está diretamente ligada ao acesso à cidade e aos serviços públicos, ao meio ambiente e à saúde da população.



Atuamos em parceria com o DETRAN, há mais de 15 anos, devido à nossa preocupação com as questões relacionadas à Educação para o Trânsito e à necessidade de orientar os nossos alunos para exercerem o seu papel de cidadãos conscientes dos seus direitos e deveres.

Enviamos um projeto de Educação para o Trânsito desenvolvido com alunos e demais pessoas da comunidade Apoio, que foi publicado na revista do DETRAN.

Temos permanentemente, em frente ao colégio, orientadores capacitados para ajudar motoristas e pedestres a adotarem posturas educadas no percurso de “ir e vir”, diariamente.

Fizemos um pleito à CTTU, para definição de mão única na rua Conselheiro Nabuco, onde está situado o Colégio Apoio, para ser a entrada dos veículos e também na rua vizinha para ser a saída. Ao conseguirmos o atendimento do nosso pedido, tivemos uma melhoria na organização e no movimento diário das pessoas que circulam nesse espaço.

Ainda citamos os cuidados com o entorno dos canteiros vizinhos, que foram adequadamente reutilizados como vagas de estacionamento, mantendo as plantas que já existiam no local. Fizemos, desde 2012, uma campanha de Educação para o Trânsito, iniciando-a com a vinda da turma do Fom-Fom (arte-educadores), que teve contato com todos os alunos do Apoio e atuaram em frente ao colégio com as famílias.

Divididos por grupos, os alunos se revezaram para dar continuidade à campanha de Educação para o Trânsito, permanecendo, no horário de maior movimento, em frente ao colégio, com cartazes, placas e recomendações ao público em geral: - Respeite a faixa de pedestre; Respeite os orientadores de Trânsito; Não estacione na vaga do Especial; Não pare em fila dupla; Evite buzinar insistentemente.

Também fizemos uma pesquisa e coletamos os dados sobre o nosso trabalho educativo, expondo-os em um painel na entrada do colégio.

Os alunos do ciclo 5 fizeram uma composição musical sobre a pesquisa e irão apresentá-la aos demais alunos nos momentos de Bom-Dia e Boa-Tarde, além de fazer uma movimentação na parte externa do colégio, cantando para mobilizar todas as pessoas que circulam nesse ambiente.

Além disso, nos preocupamos com a acessibilidade, principalmente dos cadeirantes e deficientes físicos, priorizando o uso da rampa e de outros espaços de convivência, tentando compartilhar com os demais a importância dessas ações.

#### **4. Preservação e Conservação do Ambiente**

**Com o correr do tempo, o termo PRESERVAR tornou-se sinônimo de salvar espécies, áreas naturais, ecossistemas e biomas. Tende a compreender a proteção da natureza, independentemente do interesse utilitário e do valor econômico que possa conter.**

Já a visão do CONSERVAR contempla o amor pela natureza, mas permite o uso sustentável e assume um significado de salvá-la para algum fim, ou integrando o ser humano. Na conservação, a participação humana precisa ser de harmonia e sempre com intuito de proteção.

É comum haver confusão entre os termos conservação e preservação ambiental. Muitas vezes usados para significar a mesma coisa, na verdade expressam ideias que têm origem em raízes e posturas distintas. O certo é que ambos, conservar e preservar, estão diretamente correlacionados e representam relacionamentos diferentes do ser humano com a natureza.



**Enquanto espaço educativo, e tendo como missão formar indivíduos mais comprometidos com o mundo, os temas da preservação e conservação estão inteiramente presentes na formação que o Apoio oferece aos seus alunos. Desde a Educação Infantil até o término do Ensino Fundamental, toda a equipe pedagógica investe em conteúdos que se preocupam em desenvolver projetos voltados para uma educação socioambiental. Nosso propósito é favorecer a formação plena da cidadania e o contemplar a vida de forma ampla e integrada.**

Desde a sua fundação, que o Apoio desenvolve ações voltadas para uma prática educativa de respeito ao meio ambiente e tomada de consciência do compromisso de cada um, como pessoa que pertence a essa comunidade de aprendizagem.

Foram desenvolvidos diversos projetos interdisciplinares com o envolvimento de professores, alunos, famílias e toda a equipe Apoio.

- ✓ Campanhas de coleta de lixo, adoção de mascotes (Lixéia), para incentivar a coleta seletiva em casa e no colégio e a limpeza e conservação do espaço escolar com a colaboração e envolvimento de diversos grupos de alunos.
- ✓ Estudos e pesquisas sobre o consumo de água e energia, em casa e no colégio, aproveitando os dados para trabalhos na área de Matemática.
- ✓ Coletas de objetos não mais utilizados para serem doados aos Trapeiros de Emaús (entidade filantrópica).
- ✓ Plantio de Pau Brasil, próximo ao Parque de Santana.

- ✓ Plantio de milho com alunos da Educação Infantil.
- ✓ Adoção de praça mantida e cuidada periodicamente por diversos alunos e professores.
- ✓ Aula de campo (Charles Darwin) para estudo da preservação ambiental e dos animais em extinção.

As ações planejadas para 2013 com relação à Sustentabilidade, são comuns a todos os ciclos, tendo o objetivo de assegurar o que já fazemos em termos de Educação Ambiental e ampliar novas práticas.

Iniciamos em fevereiro com a convocação a todos os alunos para manterem a conservação, limpeza e organização do ambiente escolar. Mostramos o que foi feito (melhorias) e a importância da conservação.

Procuramos incentivar os alunos, em todos os ciclos, a colocarem o lixo no lixo, alertando-os para a ação da coleta seletiva.

Reinauguramos a oficina de Reciclagem de Papel, possibilitando a visita, experimentação e reflexão sobre a importância dessa prática.

Continuamos a planejar situações com as quais os alunos possam se envolver e perceber a importância da Educação Ambiental.

No dia Mundial do Meio Ambiente (5 de junho), fizemos um Bom-dia e Boa-tarde especial em cada ciclo. Apresentamos o Projeto Apoio Sustentável, exibindo filmes educativos sobre o tema e expondo o banner - Apoio Sustentável -.

Apoiar e trabalhar pela geração de indicadores de desempenho positivo frente a esses quatro temas se constitui um permanente desafio e compromisso sustentado por metas que abrangem o nosso desempenho social, ambiental e econômico. Transitamos desde a obtenção de matérias-primas até a correta utilização dos conceitos, dentro e fora do colégio, conscientizando todos aqueles que fazem parte dessa comunidade educativa.



## Eixo 4: ENVOLVA PARCEIROS E FORNECEDORES

### Conceito:

Não existe sustentabilidade sem formalidade, legalidade, qualidade e parcerias corresponsáveis. Uma empresa responsável é aquela que aplica às pessoas físicas e jurídicas que com ela mantenham relações comerciais ou de parceria uma postura ética compatível com princípios, valores e normas que promovam a cidadania e o desenvolvimento humano, visando a uma sociedade mais justa, sustentável e igualitária.

Os conceitos de sustentabilidade devem estar incorporados às práticas de planejamento e gestão, de forma a assegurar a perenidade dos negócios e buscar benefícios para todos os públicos de interesse. Desta maneira, o crescimento e fortalecimento da empresa vão além dos processos internos, estendendo-se a todos os fornecedores e parceiros que compartilham dos mesmos valores que ela.

Envolver parceiros e fornecedores dentro da proposta de sustentabilidade da empresa é também uma forma de gerir negócios responsáveis e, ao integrar a temática aos processos internos e externos, acreditamos que geramos valor, minimizamos riscos e contribuimos para a perenidade de todos os negócios que estão envolvidos, de maneira socioambientalmente comprometida.

### Jeito **Apoio** de ser:

O Colégio Apoio acredita que as parcerias são fundamentais para a realização dos projetos de sustentabilidade. Em todo o ciclo de vida dos produtos da empresa, desde os fornecedores de matéria-prima até o descarte dos produtos pelos consumidores, as parcerias estão presentes, sendo fonte de muitos resultados positivos.

Em seu relacionamento com os parceiros e fornecedores, o Colégio Apoio procura alinhar as práticas adotadas pelas empresas com suas diretrizes de sustentabilidade, que incluem o cumprimento de leis e normas, o respeito aos direitos dos trabalhadores, uma atuação respeitosa perante o meio ambiente, a adoção de práticas responsáveis por todo o grupo (empresa, fornecedores, parceiros) que compartilha dos mesmos valores, o combate a qualquer forma de corrupção, entre outros cuidados. Para nós, entender e contribuir na soma de esforços para a inserção da sustentabilidade na gestão dos negócios que desenvolvemos com os nossos parceiros e fornecedores significa estimular a reflexão e a prática do tema no dia a dia. É acima de tudo, estimular a prática da gestão responsável.

Por esta razão, começamos a integrar aspectos de sustentabilidade nas estruturas de compras e de relacionamento com todos aqueles com os quais nos relacionamos comercialmente. Para isso, definimos diretrizes práticas e objetivas para a aplicação do

tema junto a esses fornecedores e parceiros, influenciando-os, inclusive, a pensar e agir de modo mais sustentável na gestão de seus negócios. Ao promover essa prática, percebemos que para o Apoio: nem todo parceiro é um fornecedor, mas todo fornecedor Apoio é também um parceiro. Não apenas pelo tipo de relação que se estabelece entre as partes, mas, principalmente, pela compreensão de que estamos unidos na formação de um mundo mais sustentável.

Para tanto, é preciso compreender o que significa para o Apoio as palavras PARCEIRO E FORNECEDOR dentro do nosso negócio.

- **PARCEIRO:** é todo aquele com quem o colégio mantém uma relação construída ao longo do tempo, em que se estabelece corresponsabilidade de longo prazo e lucrativa para ambos. Nessa parceria, o mais importante é a colaboração e o relacionamento que se estabelece entre as partes. Geralmente, se trabalha em defesa de um “bem comum” para as duas partes!

- **FORNECEDOR:** É todo aquele profissional que está ligado à instituição por uma situação contratual, relacionada à prestação de algum serviço ou comercialização de produto, sendo este geralmente executado por “terceiros”.

No mundo moderno, das informações, da tecnologia, das qualificações profissionais, as empresas precisam ter um olhar aberto e agregar valores que tragam a competência específica e serviços que promovam a fidelização. É preciso que todos compreendam que são parte de um todo e que esses pilares somam. O Apoio quer um fornecedor parceiro que se integre à filosofia do colégio e amplie a teia sustentável, em que a cooperação e a solidariedade sejam os aspectos propulsores de um mundo em que o cuidado e a responsabilidade coletiva caminhem pautados por um relacionamento ético, transparente e justo.

Sendo assim, para consolidar uma relação de transparência e ética com os seus parceiros e fornecedores e visando à tradução deste trabalho em prol do desenvolvimento sustentável, criamos cinco diretrizes socioambientais que guiam a relação e os trabalhos desenvolvidos com esse público tão importante no dia a dia da nossa empresa. São elas:

## 1. Qualidade com Responsabilidade - Ação que se traduz em compromisso.

Para o Apoio, é fundamental proporcionar aos nossos clientes e equipe a certeza de que todos os serviços e produtos oferecidos por nós e por nossos parceiros são confiáveis e de qualidade. É para eles que buscamos o aprimoramento em tudo o que fazemos e isto deve se estender a todos que compartilham dos mesmos valores que defendemos. Por essa razão, prezamos sempre pela garantia de que todos os produtos e serviços fornecidos ao colégio estão dentro das normas legais, éticas e de qualidade. Para isso, o Apoio acompanha periódica e cuidadosamente todos os produtos e serviços que utiliza e compartilha esse cuidado e essa atenção com todos os seus parceiros e fornecedores.

Dentro desse contexto de cuidado, buscamos oferecer uma alimentação saudável e com qualidades nutritivas, tanto aos alunos da Educação Infantil e 1º ano do Ensino Fundamental que têm lanche coletivo, quanto aos alunos que lancham na cantina, cujo cardápio é cuidadosamente orientado pelo colégio, em termos de variedade e qualidade. Também, diariamente, temos o lanche que é servido aos professores e demais funcionários, mantendo a preocupação de variar o cardápio e servir alimentos de boa qualidade. Já o almoço, também com um cardápio nutritivo e balanceado, é oferecido aos funcionários e professores que trabalham nos dois expedientes.

## 2. Compromisso Consciente

Antes de formar qualquer parceria, a primeira ação por nós adotada é informar ao parceiro ou fornecedor os padrões que são adotados pelo Apoio. Dessa maneira, protegemos nosso bem maior e trabalhamos de maneira mais harmoniosa, reforçando nosso compromisso com todos aqueles que fazem parte da nossa proposta. A confiabilidade é o primeiro princípio e valor assumido pelo Apoio, para uma atuação ética e transparente com todo o seu público.

Estimulamos a prática e o compromisso consciente nos nossos fornecedores e parceiros, construindo uma relação profissional respeitosa, em que os prazos são cumpridos e o clima de confiança se torna aliado à qualidade dos serviços oferecidos.



## 3. Diálogo com Transparência

Dentro de um ambiente social responsável, é necessário manter diálogo com os fornecedores, ser transparente quanto às cláusulas a serem assumidas por ambas as partes no cumprimento dos contratos, como também incentivar os fornecedores a assumirem compromissos de responsabilidade socioambiental. Para se relacionar bem com os parceiros e fornecedores, é importante que a comunicação adotada pelo colégio seja bem clara e objetiva.

Para o Colégio Apoio, as relações comerciais e de parceria são construídas pautadas nas relações de confiança e perenidade para melhorar nosso negócio e gerar valor compartilhado. Dessa maneira, encontramos oportunidades para aprimorar os negócios e inspirar transformações positivas na sociedade. Também, tentamos entender melhor as necessidades de nossos clientes e buscar soluções adequadas para resolver problemas e reclamações com agilidade, aumentando os níveis de satisfação com os serviços que prestamos.

Trabalhamos em sintonia com todos os nossos parceiros e fornecedores para obter a satisfação de nossos clientes e equipe e, para isso, nosso canal de relacionamento e comunicação para com eles é feito de forma simples, objetiva e clara. Facilitar a compreensão sobre nossos produtos e serviços, de maneira que todos possam usá-los com consciência, qualidade e segurança, é a nossa meta.

## 4. Mudança para Transformação

Não estamos sozinhos nessa transformação. Por isso, ao longo de todos esses anos, o Colégio Apoio vem construindo com os seus parceiros e fornecedores uma relação de confiança, reciprocidade e parceria. Compartilhamos nossa filosofia de ensino e compromisso com a mudança com todas as empresas que trabalham conosco e estimulamos a reflexão sobre o que pode ser melhorado. Nesse processo, ganham todos que agem de forma corresponsável dentro do seu universo de ação. Mas, principalmente, ganha a sociedade com a propagação de boas práticas.

Todos aqueles que compartilham da nossa proposta reconhecem as iniciativas que o Apoio promove em prol do seu compromisso com a sustentabilidade e são estimulados a participar delas, em uma atuação baseada em princípios de respeito às pessoas e ao meio ambiente.

É importante destacar que o Apoio seleciona os seus fornecedores com base em viabilidade comercial, competitividade de custo, capacidade técnica, situação econômico-financeira e alinhamento às políticas e diretrizes sociais e ambientais.



## 5. Reconhecimento da importância e do valor de cada um nas diferenças

Alinhada ao princípio de igualdade e valorização das diferenças, o Colégio Apoio vem desempenhando um papel importante como agente de desenvolvimento socioambiental na localidade onde atua. Sua busca contínua por parceiros e fornecedores locais, sempre que possível, é também uma maneira de preservar a cultura e potencializar o desenvolvimento socioambiental de sua região.

O reconhecimento das diferenças nas relações sociais e comerciais é uma forma de reforçar o compromisso com a cidadania e promover a igualdade entre as partes que constroem a identidade do colégio. Acreditamos que uma empresa que reconhece as diferenças entre os mais diversos grupos produtivos que a compõem, extrai o melhor de seus parceiros e fornecedores, dando a eles mais condições de se desenvolverem de forma plena e satisfatória.

**No Apoio, todos os fornecedores e parceiros são tratados e vistos com a mesma consideração e importância. Fazemos distinção entre os seus valores e respeitamos as diferenças. Por isso, o trabalho com as diversas ONGs tem o mesmo peso e importância do trabalho com as grandes empresas parceiras. Todos eles se sentem parte integrante e determinante do bom andamento do cotidiano do colégio.**

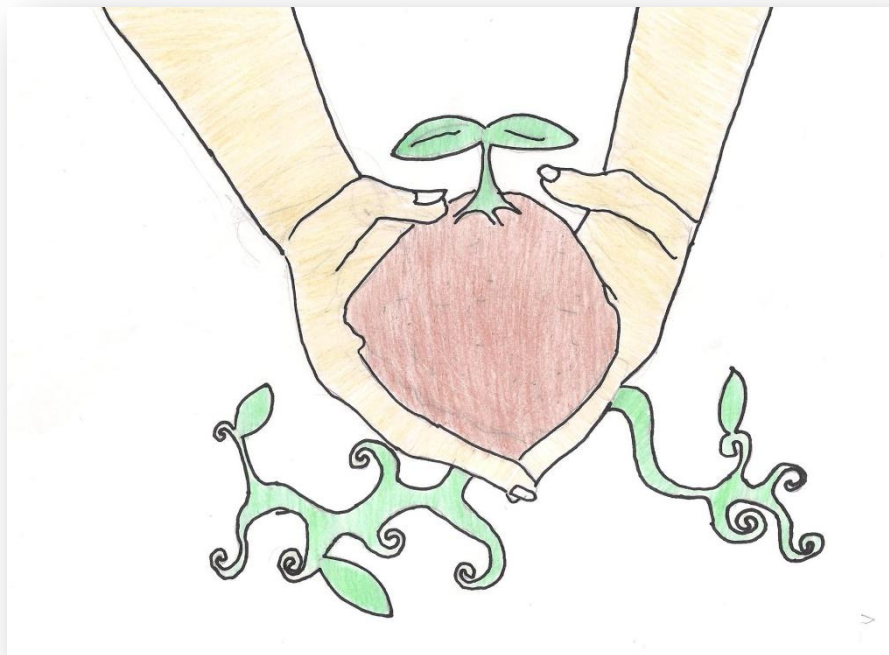
## Eixo 5: PROTEJA CLIENTES E CONSUMIDORES

### Conceito:

“A empresa socialmente responsável cuida e apoia seus consumidores/clientes, rompendo meramente com a relação comercial que é estabelecida entre as partes. Ela busca o cliente e consumidor consciente, promovendo o equilíbrio entre a sustentabilidade e a satisfação pessoal, maximizando as consequências positivas desse ato, não só para si mesma, mas também para as relações sociais, a economia e a natureza.”

Procedimentos de responsabilidade social no trato com consumidores e clientes são essenciais para qualquer negócio. Cuidar dos seus clientes e consumidores com carinho e responsabilidade significa desenvolver produtos e serviços confiáveis em termos de qualidade e segurança. Oferecer informações sobre como o serviço está sendo prestado, eliminar danos à saúde física e mental dos usuários e promover constantemente a melhoria de seus serviços são ações importantes, visto que a empresa produz cultura e influencia o comportamento de todos. A empresa que cria com seus clientes um diálogo estruturado, sustentável, assegura um atendimento de qualidade. Os serviços prestados podem receber críticas, elogios e comentários durante todo o ano e todos devem contribuir positivamente para o melhor desenvolvimento de todos aqueles que participam da instituição.

A responsabilidade social em relação aos clientes e consumidores exige da instituição o investimento permanente no que diz respeito ao relacionamento sustentável entre as partes. **Confiabilidade, Reciprocidade e Ética** são fundamentais para construir a





base dessa relação. A instituição deve alinhar-se aos interesses dos clientes e buscar satisfazer as suas necessidades. As suas ações devem ter uma dimensão educativa, no sentido de evitar criar expectativas que extrapolem o que é oferecido efetivamente pelo produto ou serviço, haja vista que a organização é uma produtora de cultura e influencia o comportamento da sociedade.

## Jeito Apoio de ser:

A relação de reciprocidade e transparência com os seus clientes e consumidores sempre foi uma marca Apoio.

Buscamos, constantemente, estabelecer com nossos clientes uma relação cada vez mais próxima, calorosa e de longo prazo para podermos aprender uns com os outros. Acreditamos que, dessa forma, poderemos aperfeiçoar não apenas nossos serviços, mas nosso jeito de ser como empresa cidadã. Em nossa missão, trabalhamos para, cada vez mais, fazer dos nossos clientes e consumidores, parceiros na construção do desenvolvimento sustentável, dando a eles condições para que façam suas escolhas de modo consciente e adotem hábitos de consumo responsável.

**Cliente Apoio é uma relação de parceria, pautada no diálogo e no reconhecimento de valores em prol da formação de um ser social, consciente de sua responsabilidade para com o coletivo.**

Nossos clientes são todas as pessoas que se identificam com nossas crenças, nossas causas e visão de mundo e querem se sentir parte de uma comunidade de aprendizagem composta por pessoas comprometidas com a construção de um mundo melhor.

Com o intuito de estabelecer uma relação afetiva e de parceria com todas as famílias, baseada na troca permanente de informações/opiniões sobre o fazer pedagógico e as questões que permeiam esse FAZER, procuramos manter aberto um canal de diálogo que favoreça a construção de vínculos de confiança e cooperação. Empenhamo-nos, também, diariamente, com uma atenção especial às questões emocionais que estão atreladas ao desenvolvimento da personalidade de cada um de nossos alunos, priorizando o seu bem-estar no ambiente escolar, assim como a convivência social respeitosa e a crescente formação da cidadania, no exercício contínuo de agir de modo coerente com os seus direitos e deveres.

**Consideramos como primeiros clientes, nossos alunos e suas famílias, pois acreditamos que o espaço de formação escolar se constitui uma referência não só da aprendizagem formal, como da convivência pautada no respeito às diferenças, no acolhimento e na escuta individualizada, e também, na inserção de cada um no fazer coletivo.**

**O nosso Regulamento Interno é um documento que nos orienta sobre as normas que existem no colégio, norteando as ações educativas que precisamos exercitar com todos da comunidade Apoio, conscientizando-os, principalmente em momentos de reflexão, dos direitos e deveres de cada um, seja aluno, funcionário, professor, etc. Esse exercício permanente contribui de maneira decisiva para a formação plena do cidadão, nosso objetivo maior.**

**Para que os laços entre família e escola estejam constantemente fortalecidos, nossa comunicação é pautada de forma que possibilite a compreensão de quem a recebe em tempo hábil, seja através de e-mails, telefonemas, agenda, bilhetes, comunicados, ou através do atendimento individualizado com a Direção, SOP, professores e demais responsáveis por diversos setores do colégio.**

Além desses informativos, também enviamos aos pais, newsletters mensais com últimas notícias do colégio e outros e-mails, quando necessário. O portal virtual do Apoio ([www.colegioapoio.net](http://www.colegioapoio.net)) também é mais um canal de comunicação e contato com toda a sociedade. Publicamos, trimestralmente, o jornal interativo INFORMAPOIO, no qual são socializadas produções de alunos, professores e convidados, além de aspectos importantes do projeto Apoio.

Dentro do Apoio, cada cliente é único, individual. Esse cuidado se reflete na singularidade com que observamos cada um, reconhecendo seus valores, seus limites, possibilidades e demandas diferenciadas. Não enxergamos nenhum aluno como um número. Nossa relação é sempre pessoal e qualitativa. Para nós, essa é a base de uma relação sustentável. São os nossos alunos que nos representam além dos muros do colégio, eternizando a nossa proposta através do aprendizado; são eles que constroem a diferença e promovem a continuidade da nossa missão como instituição.

**Já nossos consumidores são todos aqueles que estão dentro de nossa comunidade e que reconhecem e partilham de nossa proposta.**

Queremos que nossos consumidores percebam a nossa intenção educativa e sustentável como instrumentos de ampliação de consciência e despertar dos sentidos, e, por meio deles, vivenciem o bem-estar e a transformação da sociedade através de uma participação efetiva. Desejamos também que vejam a nossa marca como sinônimo de oportunidade de desenvolvimento, brasilidade, qualidade, inovação e que nos percebam como uma instituição capaz de criar valor para a sociedade, gerando resultados ambientais, sociais e econômicos integrados.

Para proteger nossos clientes e consumidores, prezamos por algumas diretrizes que nos guiam e traduzem a importância e o cuidado que o Apoio tem para com esse grupo tão importante para o nosso colégio.

## 1. O olhar corresponsável e cuidadoso para as singularidades e diferenças



Almejamos uma nova concepção de educação escolar e uma prática pedagógica que reconheça que o conhecimento se constrói coletivamente mediante interações, vivências mútuas e através do exemplo. Nessa perspectiva, todos ensinam e aprendem uns com os outros, compondo uma verdadeira comunidade de aprendizagem.

O Apoio é uma escola de vida, onde os professores são os mediadores entre os alunos e os seus conhecimentos histórica e socialmente construídos, promovendo a produção de novas ideias, a elevação de sentimentos, o respeito aos valores e às diferenças sociais e escolares. Assumir, compreender e respeitar essa diversidade é requisito para orientar a transformação de uma sociedade tradicionalmente pontuada pela exclusão. Contrapomo-nos a todas as formas perversas de exclusão, compreendendo a diversidade como condição humana e priorizando a reflexão e gestão da prática educativa com um “novo olhar”, sensível às

diferenças, atento à dinâmica e às demandas de cada grupo-classe como um todo e aos limites de aprendizagem de cada aluno, singular.

O Colégio Apoio assume a identidade de escola inclusiva que, na sua concepção, é aquela que garante o acesso e a permanência de todos os alunos, além da qualidade de ensino a cada um deles, reconhecendo e respeitando a diversidade humana e conduzindo cada um de acordo com as suas potencialidades e necessidades. A educação tem, nesse cenário, papel fundamental, sendo a escola o espaço no qual se deve favorecer a todos os cidadãos o acesso ao conhecimento historicamente produzido pela humanidade e sua utilização no exercício efetivo da cidadania.

A prática da inclusão, enquanto um compromisso com um ensino de qualidade para todos os alunos, provoca e exige da escola e dos professores novos posicionamentos e é um motivo a mais para que o ensino se modernize e para que os professores aperfeiçoem as suas práticas. É uma inovação que implica um esforço de atualização e reestruturação das condições atuais de qualquer instituição educacional.

## 2. Diálogo aberto e comunicação construtiva

Queremos, cada vez mais, conhecer nossos clientes e consumidores para aprender, estabelecer trocas e construir com eles. Para isso, buscamos ampliar e aperfeiçoar nossos canais de relacionamento através da disponibilidade e espaços de escuta. Junto a eles, buscamos estabelecer relações calorosas, afetivas e de confiança. Queremos nos aproximar e entender seus desejos e necessidades. Queremos atender as manifestações de nossos clientes com qualidade, rapidez e eficiência e acolher suas críticas e sugestões, como contribuições para o aperfeiçoamento da nossa proposta, sempre que possível.

No nosso conceito, saber ouvir é desenvolver a escuta ativa, dar toda a atenção e ajuda para que as partes se comuniquem com sucesso. Trata-se de uma atitude de consideração e respeito aos nossos clientes e consumidores. A escuta ativa é a expressão de uma atitude de abertura ao diálogo. Estamos sempre preparados para um processo de comunicação de mão dupla.

**Comunicação é a forma como as pessoas se relacionam entre si, dividindo e trocando experiências, ideias, sentimentos, informações, modificando a sociedade onde vivem. Ou seja, não importa se nos comunicamos por abraços, sistemas de escritas que não são mais empregados pela maioria ou virtualmente. Comunicar está literalmente ligado ao “estretar laços” com o nosso semelhante e as condições sociais que o rodeiam.**

**No Apoio, somos incentivados a escutar formal e informalmente, os nossos clientes, agendando encontros quando somos solicitados ou quando sentimos necessidade de solicitar, a fim de que possamos fortalecer as condições de um entendimento com o outro. Além dessa escuta direta, acionamos as diversas possibilidades de comunicação (telefone, e-mail, chatex, facebook) para garantir uma proximidade e relação transparente com todos que fazem parte desse contexto. Tentamos dar devolutivas com a máxima brevidade, utilizando os meios citados, buscando a satisfação dos nossos clientes e consumidores.**

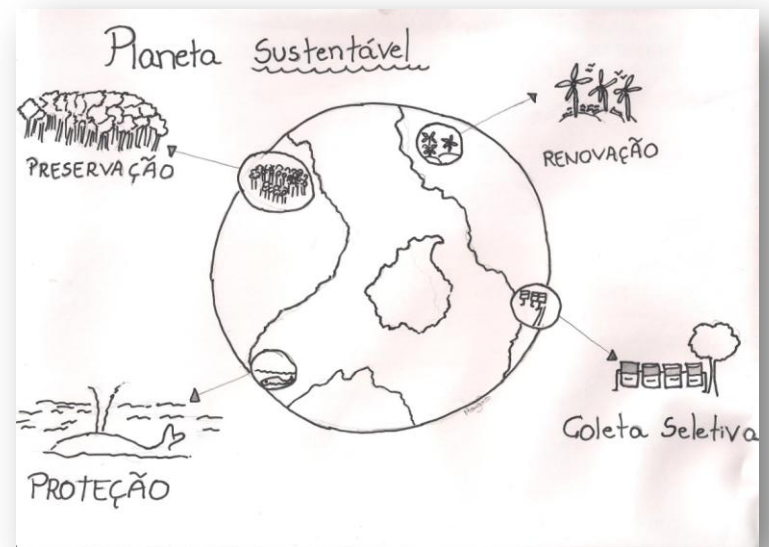
### 3. Ética e Respeito nas relações

Buscamos cumprir com todos os compromissos estabelecidos com nossos clientes, assumimos nossas eventuais falhas e erros com transparência, aprendendo com eles e compensando seus impactos, visando ao respeito e à integridade nas relações sociais e ambientais. Por isso, respeitamos o direito dos nossos consumidores à privacidade, sempre protegendo as informações que nos são confiadas e garantindo que elas só serão usadas para o seu propósito original.

**Para o Apoio, a relação instituição e sociedade é pautada no fato de que uma empresa socialmente responsável deve demonstrar três características básicas:**

- reconhecer o impacto que causam suas atividades sobre a sociedade na qual está inserida;
- gerenciar os impactos econômicos, sociais e ambientais de suas operações, tanto a nível local como global;
- realizar esses propósitos através do diálogo permanente com suas partes interessadas; às vezes, através de parcerias com outros grupos e organizações.

Como empresa, buscamos agir sempre de uma forma mais ampla e representativa e não pautada simplesmente pelo retorno financeiro e pelo curto prazo. Nossa relação com nossos clientes são relações também humanas, em que a responsabilidade social é vertente de atuação.



**Cada vez mais pessoas estão despertando para suas responsabilidades para com o futuro comum da humanidade. As causas principais da crise atual e do desequilíbrio da natureza estão diretamente relacionadas à ética que foi desrespeitada pelo excesso de ganância e pela ausência de sensatez e de respeito ao outro e ao ambiente. Procuramos, no nosso cotidiano, fazer o bem, ser justos, consumir o necessário, investir no cuidado e responsabilidade coletiva, praticar a solidariedade e amar mais a vida do que os bens materiais, promovendo o bem estar cultural e ecológico. Desse modo, investimos no fortalecimento de uma conduta ética, porque acreditamos e somos esperançosos de contribuir para uma sociedade que adote valores pautados no pensar e agir coletivamente.**

## 4. Geração de espaços construtivos para o compartilhamento de valores e disseminação da proposta

Estabelecemos com os nossos clientes um relacionamento baseado no respeito e no compromisso com a verdade, seja por meio da nossa proposta, da nossa equipe ou dos espaços de escuta e comunicação que criamos. Procuramos abraçar a diversidade e nos posicionamos claramente contra qualquer tipo de preconceito ou estereótipos.

Disseminamos nossos valores como instituição e nossa proposta de sustentabilidade para todos aqueles que fazem parte da nossa comunidade de maneira clara e transparente.

**“A relação dialógica não anula, como às vezes se pensa, a possibilidade do ato de ensinar. Pelo contrário, ela funda este ato, que se completa e se sela no outro, o de aprender, e ambos só se tornam verdadeiramente possíveis quando o pensamento crítico, inquieto, do educador não freia a capacidade de criticamente também pensar ou começar a pensar do educando”**  
(Paulo Freire, 2008, p.118)

Para nós que fazemos o Apoio, compartilhar os nossos valores é nutrir uma rede de informações e trocas de experiências em prol de criar novos hábitos, no que se refere aos valores de cada um de nós. É primordial agir no intuito de que todos possam ter acesso à construção de conhecimento, delineando uma vida pautada nos direitos humanos e na busca de melhor qualidade de vida, compreendendo que no individual está integrado o coletivo.

## 5. Busca constante pelo melhor

Nossos profissionais estão sempre atentos, na busca constante sobre o que está acontecendo no mundo e no nosso território, para construir e desenvolver ações educativas com excelência para nossos clientes.

Por isso, somos referência em eficácia, qualidade e segurança, e nos mantemos pesquisando metodologias disponíveis para nos capacitarmos e ampliarmos as habilidades e competências necessárias para atuar na nossa comunidade de aprendizagem. Nosso objetivo é assegurar aos nossos clientes que caminhamos com determinação no intuito de oportunizar o diálogo, a interação e o conhecimento na busca de alternativas para uma vida mais justa, aliada a um fazer competente em sintonia com a sustentabilidade.

Queremos encantar nossos clientes por meio da inovação e do cuidado com os detalhes, identificando oportunidades de fazer diferente e melhor do que fazemos hoje.

## 6. Protagonismo da ação e da transformação do coletivo

Queremos, cada vez mais, diminuir os impactos causados pelas ações não cidadãs da sociedade. Para isso, estamos sempre incentivando as ações de protagonismo social e ambiental de nossos clientes e consumidores, apoiando sempre que possível, a transformação da sociedade em favor do coletivo. Nesse sentido, estamos constantemente buscando parcerias e criando projetos inovadores, que atendam não apenas às necessidades e expectativas de nossos clientes, mas que também promovam seu bem-estar.



Ao olhar as desigualdades sociais e o consumismo gerado pela sociedade moderna, nos sentimos cada vez mais mobilizados a trabalhar por uma sociedade sustentável, que acolha a diversidade, bem como seus conflitos e similaridades. Aguçar a sensibilidade, ampliar a percepção de si mesmo, do outro e do mundo no qual estamos inseridos, é uma das questões essenciais para que as ações deixem o campo da individualidade e aconteçam em prol do coletivo. Cada vez mais, as ações humanas realizadas nos diversos âmbitos – sociais, culturais, políticos, ambientais e econômicos – interferem no planeta e mostram a necessidade de se pensar em sociedades sustentáveis.

## Eixo 6: PROMOVA SUA COMUNIDADE

### Conceito:

A relação que uma empresa tem com a comunidade na qual está inserida é um dos principais exemplos dos valores com que ela se compromete, como respeito aos costumes e à cultura local, contribuição a projetos educacionais e instituições sociais e divulgação desses princípios. Essas ações e projetos, que aproximam a empresa das pessoas ao seu redor, são algumas das ações que demonstram o valor que sua empresa dá à comunidade e a forma com a qual ela se faz corresponsável com o mundo. Um entrosamento saudável e dinâmico com os grupos representativos locais na busca de soluções conjuntas para os problemas comunitários fará do seu empreendimento um parceiro da comunidade, reconhecido e considerado por todos.

Um dos maiores desafios para as empresas que se dispõem a olhar para o seu entorno e incluí-lo de forma representativa na sua gestão é o aprendizado de trabalhar em colaboração. Essa prática representa um passo importante para ampliar e aperfeiçoar o relacionamento das organizações com a comunidade. Quando praticada de maneira corresponsável, ela se mostra poderosa no que diz respeito a provocar mudanças profundas nos processos de gestão das empresas e na forma de pensar e agir da comunidade. São mudanças que, efetivamente, internalizam uma cultura de sustentabilidade entre todos os envolvidos, baseados em uma relação de mão dupla, em que a empresa não atua apenas com seus clientes, consumidores e usuários, mas abrangendo o conjunto das pessoas que estão em sua esfera de influência. Como todas as mudanças culturais, essa exige tempo e persistência, realinhamento de valores e a ousadia de vivenciar padrões inovadores de comportamento, tanto no ambiente interno das empresas quanto no contexto das suas comunidades de inserção.

### Jeito Apoio de ser:

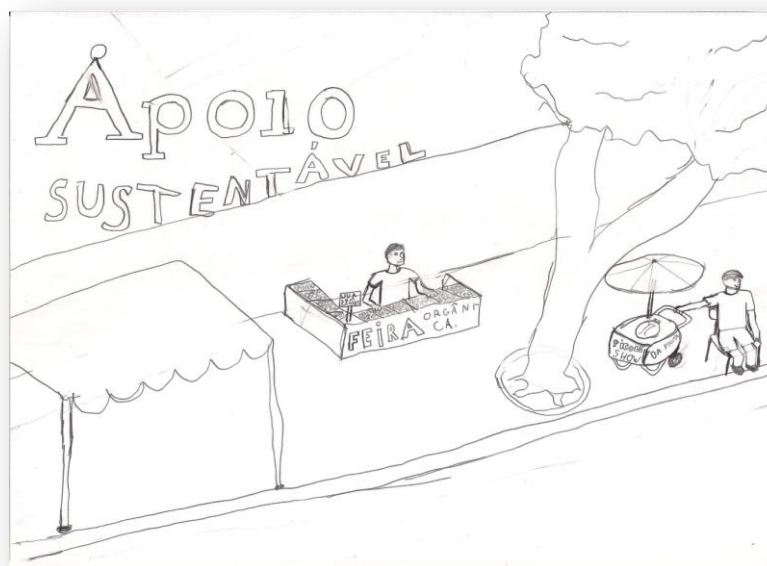
**A COMUNIDADE APOIO é uma rede de interação-informação-ação, que age em parceria de forma sustentável, contribuindo para a formação de indivíduos mais socioambientalmente comprometidos e responsáveis.**

Para nós, esse é o conceito que nos representa enquanto COMUNIDADE!

Somos formados por um grupo de pessoas que partilham das mesmas ações: construtivas, responsáveis, transformadoras, educativas. Agir em comunidade para nós é atuar em rede. Significa estar comprometido com um bem comum, agindo de forma compartilhada e consciente de sua responsabilidade como indivíduo e instituição.

“Porque de nada adianta agir sozinho, quando juntos somos mais fortes”.

No Apoio, o conceito de boa cidadania corporativa significa reforçar valores éticos com projetos voltados para a comunidade, que transformam realidades e se destacam em aspectos, como a transparência, nas relações que estabelece com todas as pessoas que dela fazem parte. Essas ações também tratam de zelar pelo meio ambiente e, com cuidados, ampliam seu compromisso com as questões sociais, ambientais e econômicas.



Quem faz parte da comunidade Apoio? Todos aqueles com os quais dividimos nossos valores e compartilhamos ações e projetos na construção de um mundo melhor. Nossa comunidade é composta pelos nossos alunos, ex-alunos, suas famílias, nossa equipe Apoio, fornecedores, governo, organizações do terceiro Setor, Parceiros Beneficiários, empresas parceiras e outras instituições de ensino.



Nossa missão como instituição é **educar de forma integral o indivíduo, favorecendo a construção da sua autonomia moral e intelectual para uma ação transformadora na sociedade**. Ela expressa em sua totalidade nosso compromisso, inclusive de responsabilidade social, e ao exercê-la em seu sentido amplo, muito além da filantropia, somos uma instituição comprometida com as transformações da sociedade através da educação, nas suas mais diversas dimensões. Por isso, nossos projetos com a comunidade sempre se traduzem em um objetivo educativo e transformador de realidades dentro e fora dos muros do colégio.

## Ação junto à Comunidade Lemos Torres



A partir do contato com o Rotary Clube de Casa Forte, tomamos conhecimento das carências dessa comunidade vizinha ao colégio. No intuito de atuar com responsabilidade social a favor das melhorias da condição de vida de alguma comunidade próxima, decidimos suprir parte dessas carências com aquilo que temos como bem maior - a educação.

Desde 16 de junho de 2009, implantamos a biblioteca na comunidade Lemos Torres. Demos suporte e assessoria técnica às bibliotecárias da comunidade, pagamos os seus salários, fazemos acompanhamento da ação lá desenvolvida através de relatórios e encontros com a nossa bibliotecária, manutenção do material para utilização das crianças que a frequentam, palestras para as famílias com temas diversos, tais como: Interação entre pais e filhos; Drogas; Sexualidade, etc. Também promovemos oficinas de artes e literatura, próximo às datas comemorativas do Dia das Mães, Dia da Criança, Natal, tentando mostrar a importância da leitura e da ludicidade na formação de cada criança.

A continuidade desse projeto está atrelada à mobilização de diversos funcionários do Apoio, de alunos dos ciclos 4 e 5, que atuam como voluntários e visitam a comunidade para desenvolver ações educativas.

Em 2013, a nossa atuação incluiu oficinas criativas com material de sucata (trabalho com CD usado para fazerem mandalas e arte com caixas de leite vazias, cobertas com tecido) e capacitação das monitoras para fazerem reciclagem de papel. Pretendemos dar um suporte pedagógico, uma vez por semana, às crianças que têm dificuldade de aprendizagem.

**Nossa Visão como empresa é Ser uma comunidade de aprendizagem de referência, construída coletivamente, em permanente atualização e reconhecida pela sociedade.**

Apoiar o desenvolvimento de projetos sociais em nossa comunidade significa para o Apoio incluir, na sua proposta pedagógica, o componente de agente transformador e multiplicador de ações construtivas. E isso envolve todos os nossos públicos, desde o aluno, suas famílias, até a comunidade do entorno. A ideia central da iniciativa é construir, gradualmente, uma rede de relações capaz de agregar um valor diferenciado à instituição e a seus diversos públicos, ao mesmo tempo em que considera questões relevantes para a sociedade contemporânea.

Trata-se de construir uma gestão que envolva os diferentes atores da nossa organização com o comprometimento de minimizar causas e impactos de questões que afligem a sociedade contemporânea (educação, geração de renda, violência, erradicação do trabalho infantil, saúde, etc), contribuindo para a formulação e o controle de políticas públicas, integrando grupos de trabalho com diversos outros atores sociais e contribuindo de forma complementar a partir do conjunto de nossas competências como empresa. Para nós, a mudança nada mais é que fazer tudo aquilo que já se faz, mas de um jeito diferente, sustentável.

Para que o nosso processo de responsabilidade social se estruture de maneira mais sólida e colaborativa, traçamos algumas formas de “fazer acontecer” que nos orientam e sistematizam as ações para torná-las mais eficientes, mais sustentáveis e contínuas.

O jeito apoio de agir com responsabilidade junto a nossa comunidade se traduz em:

## **Passo 1: Diagnóstico das principais demandas comunitárias – Levantamento da Realidade**

Existem intermináveis possibilidades de ajudar a uma comunidade, mas, para isso, precisamos começar por um breve diagnóstico dos problemas com os quais ela convive e qual a sua real necessidade. Sendo assim, nossos projetos iniciam com uma pesquisa de prioridades junto à comunidade em que vamos atuar. Esse processo é sempre realizado com as lideranças comunitárias do projeto, pois são elas que elegem e conhecem a realidade local. Nosso propósito é contribuir, de acordo com as necessidades e prioridades da comunidade, na solução desses problemas.

Com esse diagnóstico realizado nos espaços comunitários, é possível criar um diagnóstico socioambiental, com a cara de cada localidade, podendo traçar metas e soluções em conjunto com a comunidade com que estamos trabalhando. Assim, todos os envolvidos passam a exercer a função de agente modificador e não apenas de receptor da ação.

Esse processo é fundamental para nos aproximarmos da comunidade no sentido mais amplo do termo PARCERIA!

## **Passo 2: Definição dos focos da ação – Seleção das demandas que serão contempladas por nós.**

Definir o foco do investimento social é fundamental para fazer melhor uso desses recursos e ampliar o impacto positivo das ações sociais desenvolvidas na comunidade, afinal, não conseguimos agir em todas as frentes de ação. Quando definimos em que área e ação vamos investir - sempre de acordo com as informações levantadas no diagnóstico - concentramos recursos e esforços em torno de determinado objetivo, evitando a pulverização de atuação e eventual perda de benefício. Recebemos, frequentemente, muitos pedidos de ajuda. A acolhida ou não dos pedidos de apoio é facilitada, já que verdadeiramente analisamos e agimos dentro das nossas possibilidades como instituição. Assim, nos comprometemos com aquelas ações que julgamos ter condições de contemplar.

Para as solicitações que não podemos atender, contribuimos para a comunidade como agentes multiplicadores, captando na nossa rede de atuação, outros investimentos sociais público-privado para, junto conosco, participarem do projeto.

No Apoio, as ações socioambientais que são o nosso foco do investimento social corporativo são escolhidas de acordo com os nossos compromissos e estratégias sustentáveis como instituição. Durante muito tempo, definir para onde iriam esses recursos não foi tarefa simples, sobretudo num país como o nosso, onde se acumulou progressivamente uma dívida social com relação às diferentes necessidades da população. Assim, definir um foco, um tema para trabalhar e desenvolver mudanças representativas na comunidade, revela a nossa escolha em atuar junto a temas que tenham identificação com a nossa proposta sustentável. “Para nós, a causa a ser apoiada vem de dentro para fora.”

## **Passo 3: Planejamento de Ação com a comunidade: Interação com a comunidade para desenhar as estratégias e metas.**

Já com as necessidades levantadas e com as ações para atuação definidas, é hora de retomar o contato com a comunidade para, com ela, planejar a ação. **O que nós queremos?**

Para que a ação tenha sucesso e seja agente de real transformação, é preciso definir quais delas serão feitas, quem estará envolvido, qual a responsabilidade e compromisso de cada um dos atores envolvidos, onde ela acontecerá e quando. Dessa forma, a ação torna-se coletiva e corresponsável.

Esse planejamento também é instrumento fundamental para que a liderança do projeto acompanhe o desenvolvimento das ações.

## Passo 4: Fazendo acontecer – Deflagrar a ação através da socialização

O Apoio coloca a “mão na massa” e se dedica integralmente em todas as ações que realiza junto à comunidade. Somos agentes atuantes no processo. Nossos alunos, equipe e, algumas vezes, as famílias e parceiros formam uma equipe multiplicadora das ações sociais e ambientais que realizamos junto à comunidade. Deflagramos a ação. Multiplicamos a cidadania.

No Apoio, temos como princípio, a busca da coerência entre o discurso e a prática, que sempre nos mobilizou. Mais do que planejar, nos empenhamos em **realizar**. Procuramos, na simplicidade, atuar junto à comunidade de forma sistemática e contínua. Acreditamos na força da ação conjunta focada em metas definidas, no entanto, respeitando nosso limite de tempo, financeiro e a disponibilidade das pessoas que fazem parte do nosso espaço educativo.



## Passo 5: Monitorar, Avaliar a ação realizada e Intervir sempre que for necessário.

O monitoramento e a avaliação de nossos projetos na comunidade são essenciais para apontar se os esforços estão sendo feitos de modo certo, ou se são necessários ajustes para alcançar os objetivos definidos previamente.

Esse processo também é importante para trazer colaborações fundamentais para a comunidade no aperfeiçoamento dos seus projetos. Dessa forma, podemos contribuir para a constante melhoria no conhecimento da área e de suas demandas, trazendo debates para a instituição sobre um determinado assunto.

Para o Apoio, é de suma importância mostrar os resultados dos investimentos sociais para todos os que fazem parte da comunidade e que estão ou não envolvidos no projeto (como por exemplo, as famílias e parceiros); trazer reflexões internas para aprimorar os trabalhos (projetos) desenvolvidos; levar para as comunidades atendidas a consciência de suas ações no processo de mudança social; e, finalmente, divulgar para a sociedade civil o trabalho que a Instituição desenvolve. É importante destacar que toda a avaliação dos indicadores dos projetos deve ser participativa, para que possa resultar em um sentido formativo que atinja todas as pessoas/partes envolvidas.

## Passo 6: Compartilhar resultados e lições aprendidas com a comunidade Apoio!

Como empresa cidadã e comprometida com as suas ações de responsabilidade socioambiental, é nosso papel compartilhar os principais conceitos e refletir sobre os benefícios e aprendizados em nossos projetos junto com toda a nossa cadeia de valor. Propor e discutir possíveis aplicações e caminhos para implantar essa prática em diferentes contextos é nossa meta como agentes sociais.

Durante todo seu caminho, o Colégio Apoio foi precursor de vários projetos socioambientais, que sempre estiveram dentro da nossa missão como educadores e formadores de indivíduos comprometidos com o coletivo. Compartilhar os resultados, dividir com toda a comunidade essas lições aprendidas para replicar outras ações e promover o bem comum fizeram desses projetos molas mestras para tantos outros dentro e fora do colégio.

- Citamos, inicialmente, a adoção da Praça da Jaqueira. Comprometemo-nos a preservá-la, cuidando da limpeza e da jardinagem.
- Os alunos puderam visitá-la diversas vezes e também participaram dessas atividades. Por não conseguirmos a adesão dos moradores do entorno para compartilharem o nosso objetivo, principalmente com relação à limpeza dos dejetos dos animais domésticos (cachorros e gatos), desistimos dessa ação e a transferimos para os cuidados com os canteiros que instalamos nas laterais da entrada da Sementeira da Prefeitura.
- Fizemos o plantio do Pau Brasil no Parque de Santana, próximo ao colégio, às margens do Rio Capibaribe, em parceria com a Sementeira da Prefeitura do Recife (vizinha do Apoio).
- O projeto Apoio Solidário mobilizou toda a comunidade para participar de várias campanhas e oficinas em prol de entidades, tais como: Fundação Terra, Pousada Deus é Amor (de idosos) e a escola pública Drahomiro Chaves.
- Diversas participações voluntárias em eventos educacionais para divulgar a prática pedagógica inclusiva do Apoio, tais como apresentações de grupos de dança, de teatro e contadores de histórias.

No Apoio, a comunidade também é nossa parceira fornecedora! Investimos na contratação de serviços oferecidos por organizações comunitárias ou fornecedores locais. Dessa forma, ajudamos na revitalização de uma comunidade e colaboramos na geração de renda de muitas pessoas que vivem desse projeto. Além disso, investimos e acreditamos na cultura local.



## Apoio Robótica: Prêmio para a boa educação além dos muros



A partir do projeto Apoio Solidário, um grupo de alunos do Ciclo 5 fez várias visitas à **Pousada Deus é Amor**, um lar para idosos, localizado no bairro de Casa Amarela. Os alunos conversavam com os idosos e percebiam o principal problema que eles enfrentam: a depressão. Após contato e pesquisa com vários especialistas nessa área, o grupo mobilizou-se nos estudos de Robótica, para buscar soluções e ajudar os idosos.

Foi criado um robô, de nome Lampião, controlado por um aplicativo chamado Virgulino, que lembrava o horário dos remédios que seriam tomados pelos idosos. Eles também foram incentivados a pintar, ler histórias, ouvir música, ou seja, a realizar atividades prazerosas que contribuem para a diminuição da depressão.

O robô também possui articulações para demonstrar movimentos, estimulando a prática de atividades físicas e, conseqüentemente, a diminuição dos sintomas depressivos. Essa equipe de alunos, além de beneficiar a comunidade local, participou de um campeonato mundial de robótica, na Alemanha, em 2013, sendo classificada em primeiro lugar.

## Eixo 7: COMPROMETA-SE COM O BEM COMUM

### Conceito:

Comprometer-se. Esse sim é o real sentido da palavra Sustentabilidade! Hoje, não só empresas, mas organizações como um todo vêm planejando seu futuro de maneira que possam empreender o desenvolvimento sustentável: obter o crescimento necessário, garantindo a preservação do meio ambiente e o desenvolvimento social. Essa já é uma atitude que demonstra compromisso com o bem comum. É importante entender que todo indivíduo ou toda empresa precisa se comprometer com ações que não sejam simplesmente marketing para diferenciar os seus produtos. É preciso ter ações que decisivamente contribuam para o desenvolvimento de sua região e do país.

“A participação e o envolvimento de toda a sociedade civil na ação, no monitoramento da proposta e na transformação da realidade, não limitando apenas essas condições e deveres ao poder público, são fundamentais para que a gestão política seja de fato eficaz e possível em prol de um desenvolvimento sustentável. É preciso resgatar a segurança da sociedade nela mesma, recuperar essa vontade e esperança de que, pensando no bem comum, é possível existir uma mudança em que todos ganham!”

A confiança recíproca entre as partes envolvidas é um valor básico e fundamental. Quando se fala em BEM COMUM, fala-se em cidadania, direitos, democracia, sustentabilidade, divisão de riquezas de forma equilibrada. O termo significa: Melhor para Todos! Então, é necessário pensar no outro, assim como pensamos em nós mesmos. É através de projetos e ações pensadas em conjunto, que podemos gerar resultados ainda melhores para toda a sociedade.



Nós, do Colégio Apoio, como integrantes do segundo setor da sociedade civil e, portanto, agentes de transformação educacional e social, exercemos um papel importante como empresa e como indivíduos para a construção da democracia, isto porque ela constrói capital social, confiança e valores compartilhados, os quais são transferidos para a esfera política e ajudam a manter a sociedade unida, facilitando uma compreensão da sociedade e dos interesses dentro dela.

Em todas as nossas ações e propostas educativas, debatemos, com nossos alunos e suas famílias, equipe e parceiros, a questão dos direitos e deveres que precisamos assumir no exercício pleno da cidadania, porque, para nós, o conceito de **Bem Comum** está diretamente ligado ao conceito de **Cidadania Consciente**.

**BEM COMUM** na visão Apoio de ser é algo que se constitui em um direito para **TODOS** e que, portanto, **TODOS** têm o dever de **CUIDAR** para a melhoria da qualidade de vida **COLETIVA**.

“A educação não muda o mundo, mas muda as pessoas que vão mudar o mundo”. Pensamento do mestre Paulo Freire, tão atual para os nossos dias. No nosso colégio Apoio, procuramos mobilizar a comunidade escolar para manter o compromisso com o desenvolvimento sustentável. Ao incentivar todos que dele fazem parte, a praticarem ações simples que contribuem para a construção de um mundo mais justo e humano, estamos preocupados em valorizar a qualidade de vida da geração atual e das futuras.

Buscamos a adoção de atitudes diárias de respeito ao outro, ao ambiente e à sustentabilidade, no coletivo e individualmente, além de agir com o compromisso de avaliar e refletir sobre as nossas ações, para redimensioná-las, caso necessário.

Enfim, o nosso objetivo maior é a formação do cidadão que possa aprender a conhecer, aprender a fazer, aprender a ser, aprender a viver coletivamente e aprender a cuidar do nosso planeta. As pessoas que fazem parte desta comunidade de aprendizagem são incentivadas a agirem como sujeitos ativos da história. Esse processo se constrói com perseverança para conscientizar cada um do seu papel enquanto cidadão, com seus direitos e deveres.

Por entendermos que a **confiança recíproca entre as partes envolvidas é um valor básico e fundamental sobre o qual se assentam todas as nossas relações**, é importante que todos os compromissos assumidos por nós sejam apenas aqueles compromissos que somos capazes de cumprir dentro das nossas condições como empresa e dentro da nossa proposta educativa junto a toda comunidade na qual estamos inseridos.

Sendo assim, identificamos quatro temas estratégicos que estão em consonância com nossos princípios e valores, para nos comprometermos com desenvolvimento da sociedade em prol de um bem comum. A partir deles, vamos discutir e agir em projetos que repercutam na melhoria da qualidade de vida da população, na preservação do meio ambiente e no desenvolvimento econômico. Para isso, atuaremos em parceria com toda a sociedade civil, com entidades governamentais e instituições integrantes do Terceiro Setor, pois acreditamos que o diálogo e o trabalho em conjunto são meios legítimos de realização da persuasão, superação de divergências e resolução de conflitos.



São eles:

## Inclusão – Educação para todos

A inclusão, no Colégio Apoio, significa uma verdadeira revolução educacional e envolve o descortinar de uma escola de qualidade para todos, diferente, aberta, sensível, formadora, solidária e democrática, onde a multiplicidade leva-nos a ultrapassar o limite da integração e alcançar a inclusão.

Nesse sentido, o Apoio garante:

- Um único sistema educacional de qualidade para todos os alunos, com ou sem necessidades educacionais especiais.
- A aceitação das diferenças individuais como condição humana.
- A valorização da diversidade humana pela sua importância e para o enriquecimento de todas as pessoas.
- O direito de pertencer e não de ficar de fora, o igual valor das minorias em comparação com a maioria.
- A necessidade de se refletir acerca dos novos papéis da escola e dos professores, sob o paradigma da escola de qualidade para todos: a escola inclusiva, sendo aquela que deve fundamentar a sua ação nos princípios éticos de equidade e justiça, na qual todo aluno (com ou sem necessidades educacionais especiais) encontre o seu lugar para aprender.



A construção de uma escola inclusiva demanda uma mudança global na organização e funcionamento da escola, que exige mudanças na cultura escolar e nas suas conseqüentes práticas. Implica, também, transformações no contexto educacional: transformações de ideias, de atitudes, e da prática das relações sociais, tanto no âmbito político, no administrativo, como no didático-pedagógico.

O processo de mudança tem um ponto decisivo por onde iniciar: a construção de um projeto político-pedagógico da escola, a partir da revisão de posturas éticas e concepções psicológicas, didáticas, socioculturais e administrativas, com a finalidade de assegurar a todos os alunos as melhores condições de integração, desenvolvimento e aprendizagem.

Como fatores que têm favorecido a inclusão no Colégio Apoio, destacamos:

- a) Um currículo de formação ética consistente, fundamentado e socializado para nortear as suas ações através de valores, claramente reconhecidos e vivenciados por toda a sua comunidade.
- b) Coerência entre o que fala e o que pratica, a fim de minimizar os obstáculos à aprendizagem de TODOS os seus alunos.
- c) Ter várias hipóteses de planejamento, diversas alternativas de mudança de rota, previamente pensadas e selecionadas.
- d) Adequar o planejamento à dinâmica real do grupo-classe, considerando os limites e possibilidades de todos os alunos.
- e) Elaborar Planos Individualizados de Ensino para aqueles que necessitam.
- f) Adotar formas de intervenção pedagógica de natureza socioconstrutivista (valorização dos conhecimentos prévios dos alunos, modelos para confrontos, redimensionamento de hipótese e apropriação de novas formas de pensar, agir e ser);
- g) Implementar as modalidades de apoio à inclusão adequadas às demandas particulares dos alunos.

## Saúde Integral - Cultura Corporal

Desde a mais tenra idade, as pessoas precisam se conscientizar de que seus comportamentos se refletem diretamente na saúde física e mental. Sendo assim, nos preocupamos em educar e promover, na nossa comunidade escolar, a adoção de um estilo de vida ativo através do incentivo às mais variadas práticas esportivas, aliadas a uma alimentação saudável.

Com relação aos alunos, desenvolvemos projetos voltados para as diversas temáticas relacionadas à qualidade dos alimentos, incentivo ao consumo de lanches nutritivos e a orientação de cardápio feita por especialistas.

Motivamos a realização de atividades diárias que incluam a movimentação corporal, com o direcionamento feito por professores, como as aulas de Educação Física, ou as brincadeiras espontâneas que envolvam andar, correr, pular e caminhar.

Além disso, temos o suporte da Psicomotricidade Relacional, dinâmica realizada com todos os alunos do Apoio, que possibilita a expressão de movimentos e sentimentos e a reflexão sobre o que foi vivenciado corporalmente. Consideramos essa prática um dos caminhos para a tomada de consciência e a busca de uma relação mais tranquila e de uma convivência mais harmoniosa.

Os adultos que fazem parte desse contexto escolar recebem orientações e estímulos para a prática de alimentação saudável e em relação à importância da atividade física regular. Também participam de sessões de Psicomotricidade Relacional, mensalmente, sendo orientados para inserir em seu cotidiano práticas de convivência solidária e respeitosa.

“Em todos os aspectos de sua vida, se você deseja verdadeiramente bem viver, tem que fazer a sua parte. Sendo assim, acredite em seu potencial e vá ao encontro de tudo aquilo que você sabe que vai lhe acrescentar qualidade de vida”.

## Mobilidade e Acessibilidade

Mesmo com todos os desafios que constatamos com relação à sustentabilidade do planeta, acreditamos que um grupo expressivo de pessoas já está entendendo que, somando suas pequenas ações cotidianas, vão ampliar as possibilidades de transformar realidades sociais, econômicas e ambientais.

A interdependência de todos os fatos que ocorrem no mundo e, principalmente, os hábitos de cada pessoa podem causar impactos positivos ou negativos no lugar em que habitamos. Tudo isso contribui para que repensemos o desafio de conquistar melhor qualidade de vida, em que a mobilidade e acessibilidade possam acontecer de maneira mais tranquila.

No Colégio Apoio, temos como meta sensibilizar e mobilizar os nossos alunos através dos projetos desenvolvidos de forma transversal. Os conceitos aprendidos são formados a partir de vivências práticas, pesquisas, entrevistas, sugestões de melhorias, enfim, da formação de um senso crítico do cidadão que se constitui como aluno.

## Recife: eu amo, eu cuido

Desde a Educação Infantil até o término do Ensino Fundamental, nos preocupamos em proporcionar aos nossos alunos o conhecimento da nossa cidade, as ações que precisam ser feitas para sua melhoria, o papel de cada um de nós na condição de morador e de cidadão que conhece e cuida do lugar em que vive.

- Na Educação Infantil, dedicamos o nosso estudo à percepção dos elementos que compõem a paisagem do Recife, a fim de desenvolver uma compreensão cada vez mais ampla da realidade social e natural, buscando maneiras de nela intervir. O fato da organização dos lugares ser fruto da ação humana em interação com a natureza possibilita mostrar às crianças que muitas são as formas de relação com o meio, o que os diversos grupos e a sociedade possuem nos tempos atuais e como acontecia no tempo passado.

O projeto “Recife: cidade das águas” oportuniza um contato mais direto com a cultura e a paisagem, através da observação das mudanças e permanências que ocorrem na nossa cidade.



- No Ensino Fundamental, exploramos com os alunos o local onde moram, ampliando a sua percepção espaço-temporal e ambiental, e também a compreensão de todos acerca do espaço físico e cultural em que vivem, observando o presente através de elementos do passado, vendo a história como mudança permanente e percebendo-se, cada vez mais, como sujeitos e agentes dessas mudanças.
- Ainda desenvolvemos projetos que têm como objetivo sensibilizar toda a comunidade escolar e levá-la a fazer reflexões sobre o reconhecimento da necessidade de mudança de postura na função de cidadão que pode contribuir para a construção de “um novo Recife”. Dessa maneira, estudamos e sensibilizamos os nossos alunos para sonhar e agir em prol de uma “cidade que canta e quer ser feliz”.

**“Seremos uma humanidade sustentável quando houver uma massa crítica suficientemente competente em realizar este contato com a própria consciência e traduzi-lo em ações com foco no bem comum”**

**Regina Migliou**

## CRÉDITOS

### **Equipe de elaboração do documento final:**

- Roberta Nunes
- Angela Fonseca
- Rejane Maia

### **Colaboração:**

- Terezinha Cysneiros
- Claudia Oliveira
- Cristina Antonino
- Elizabete Nóbrega
- Renata Gabriel
- Equipes do SOP e dos professores dos diversos Ciclos

### **Revisão:**

- Suzana Fellows